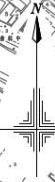
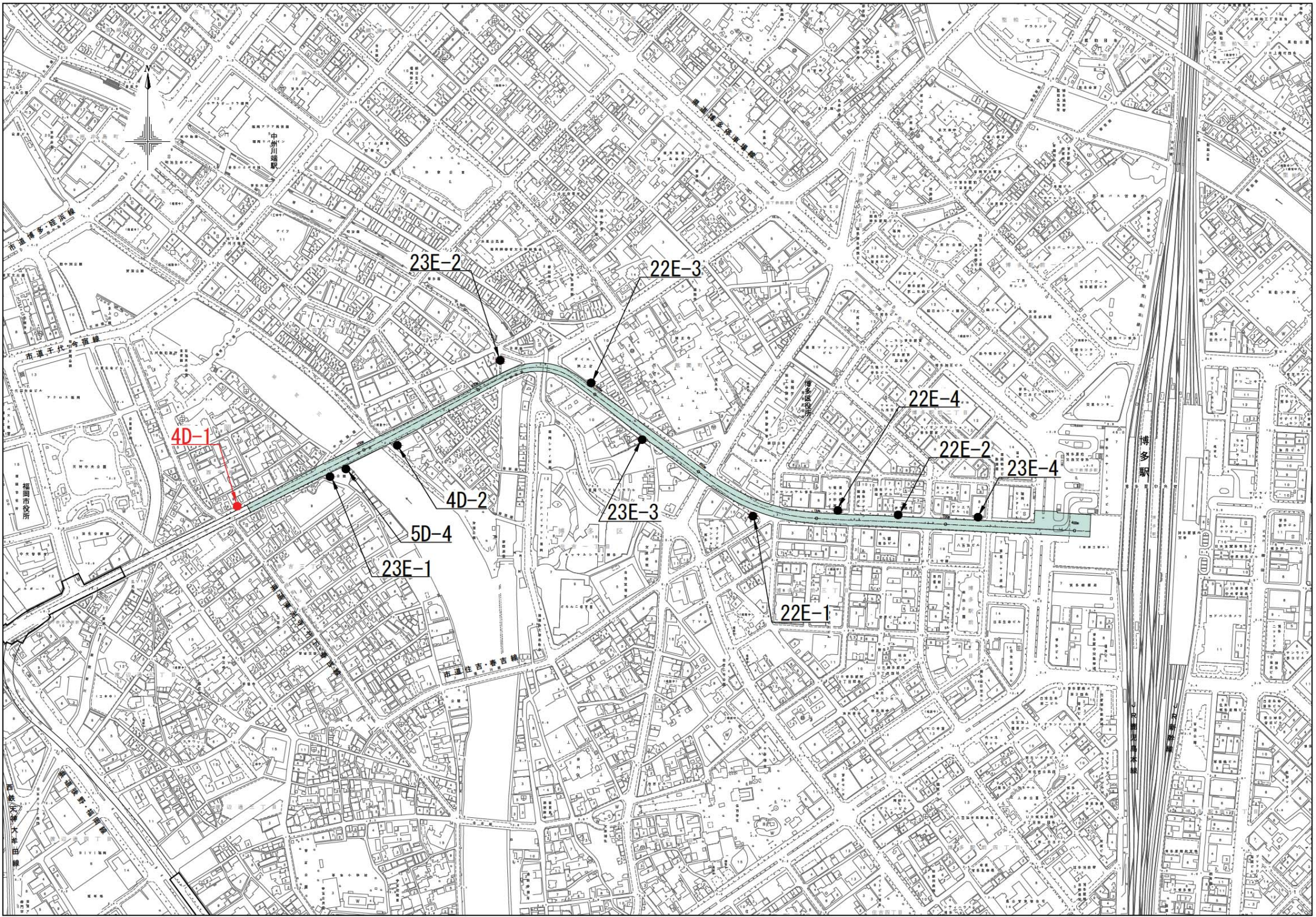


七隈線延伸（天神南～博多駅）

ボーリングコア写真・柱状図

平成 28 年 11 月 29 日





4D-1

23E-2

22E-3

4D-2

23E-3

22E-4

22E-2

23E-4

5D-4

23E-1

22E-1

博多駅





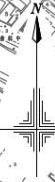
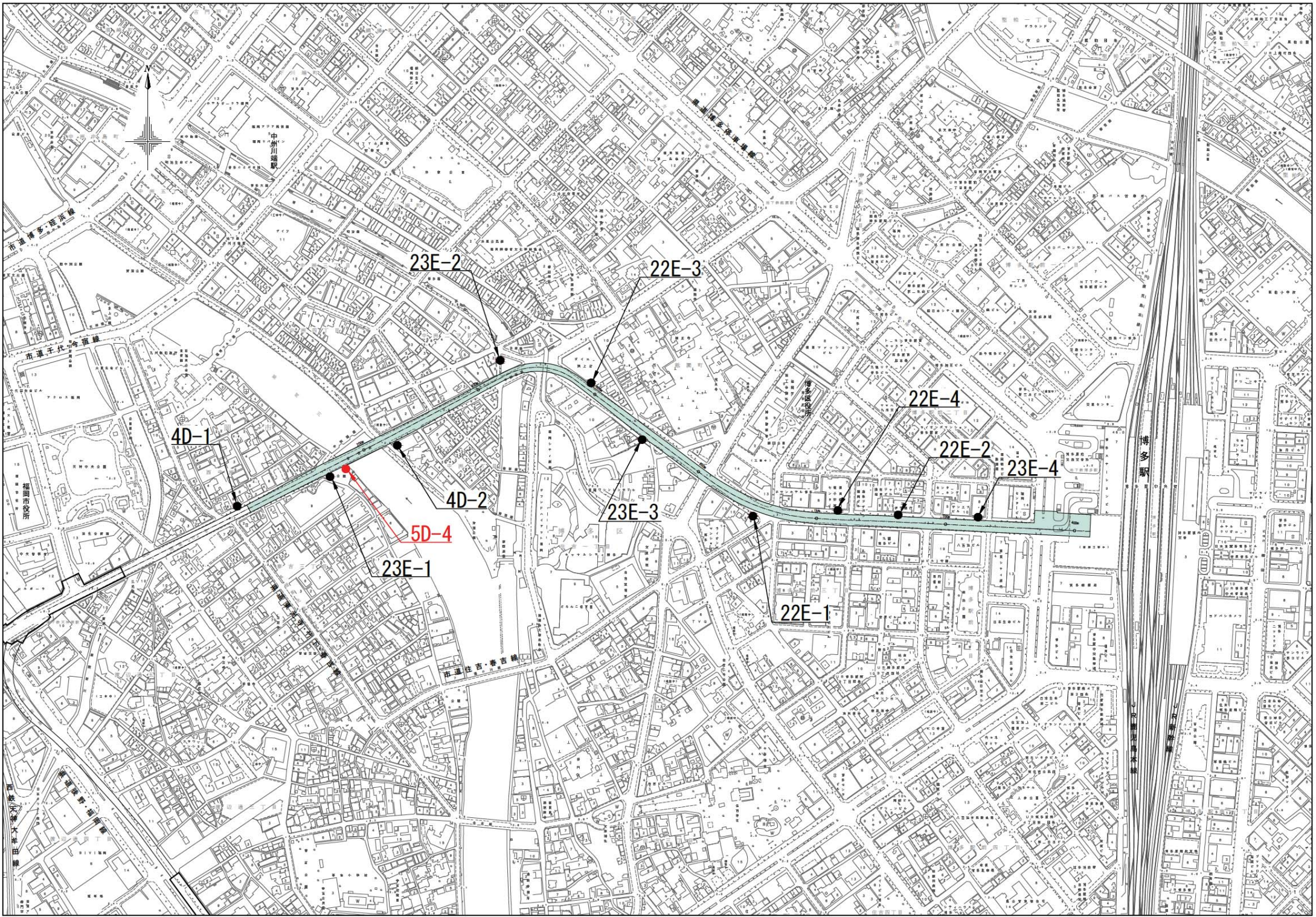












23E-2

22E-3

4D-1

4D-2

23E-3

22E-4

22E-2

23E-4

23E-1

5D-4

22E-1

博多駅

博多区役所

中洲川橋駅

市道千代路


福岡市役所

博多区役所

博多区役所

博多区役所

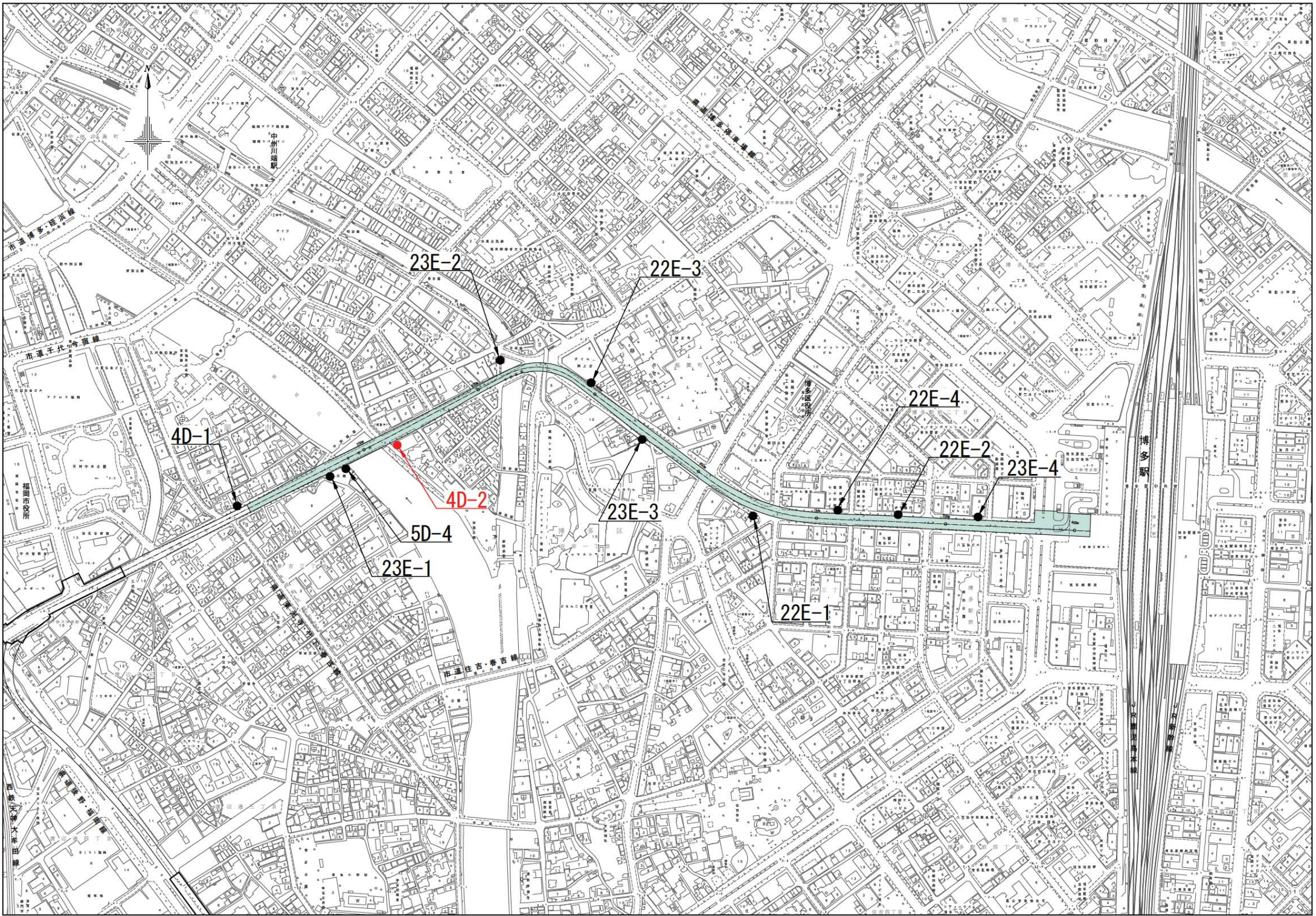


調査名	福岡市高速鉄道3号線 第3次地質調査(4m1)業務委託	コア写真 
調査地点	5D-4	
掘進長	30.00m	
年月日	5年 月 日	
会社名	中央開発株式会社	

柱状図

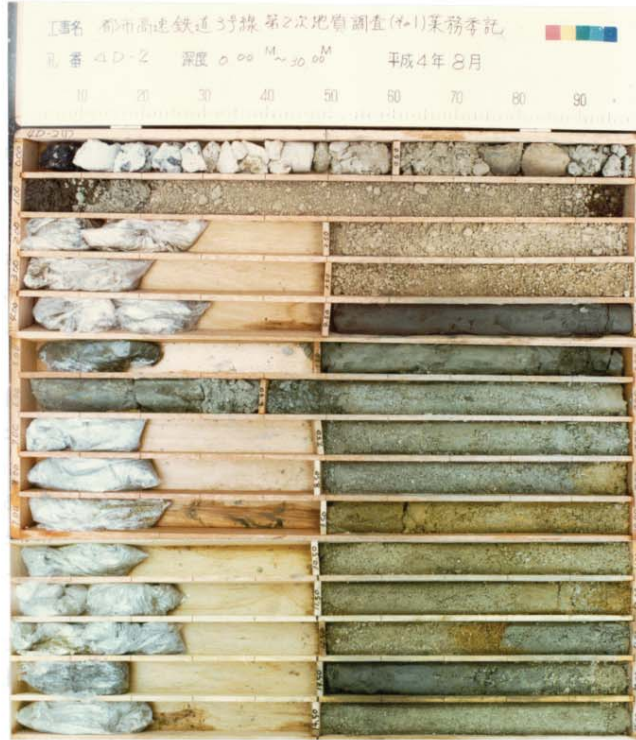
標尺	高さ	厚	層	土質記号	土質名	色調	観察記録	深さ	打撃回数	10cmごとの打撃回数			標準貫入試験	採取試料・原位置試験	深さ	方	
										10cm	20cm	30cm					N値
1					硬土	暗灰	GL-1.2mまで戻す。 以て粘土混じり砂。 細砂少量混入。	2.15	4/30	1	1	2					
2	1.50	2.75	2.75					2.45									
3					砂混じり砂 (âS)	黄褐	粗砂主体。 細粒分僅少。 φ2~20mm細砂少量混入。	3.15	8/30	2	3	3			5.50	現場透水	
4								3.45									
5								4.15	9/30	3	3	3					
6								4.45									
7	-2.84	7.10	4.35		砂質シルト	暗青灰	砂は細粒砂主体。黒雲母片混入。	5.15	8/30	2	3	3			6.00		
8	-3.28	7.55	0.45					5.45									
9					砂質シルト	暗青灰	砂は細粒砂主体。黒雲母片混入。	5.45	9/30	3	3	3					
10								6.45									
11					砂質シルト	暗青灰	砂は細粒砂主体。黒雲母片混入。	6.45	8/30	2	2	2			8.00	LLT	
12								7.15									
13					砂質シルト	暗青灰	砂は細粒砂主体。黒雲母片混入。	7.15	8/30	2	2	2					
14								7.45									
15					砂質シルト	暗青灰	砂は細粒砂主体。黒雲母片混入。	8.15	28/30	9	9	10					
16								8.45									
17					砂質シルト	暗青灰	砂は細粒砂主体。黒雲母片混入。	8.45	26/30	8	9	9					
18								9.15									
19					砂質シルト	暗青灰	砂は細粒砂主体。黒雲母片混入。	9.15	26/30	8	9	9					
20								9.45									
21					砂質シルト	暗青灰	砂は細粒砂主体。黒雲母片混入。	9.45	26/30	8	9	9					
22								10.15									
23					砂質シルト	暗青灰	砂は細粒砂主体。黒雲母片混入。	10.15	29/30	9	10	10					
24								10.45									
25					砂質シルト	暗青灰	砂は細粒砂主体。黒雲母片混入。	10.45	27/30	8	9	10					
26								11.15									
27					砂質シルト	暗青灰	砂は細粒砂主体。黒雲母片混入。	11.15	27/30	8	9	10					
28								11.45									
29					砂質シルト	暗青灰	砂は細粒砂主体。黒雲母片混入。	11.45	19/30	7	7	5					
30								12.15									
31					シルト混じり砂 (âS)	暗灰	花崗岩質砂。 細粒分やや多く混入。	12.45	9/30	3	3	3			13.50	現場透水	
32								13.15									
33					シルト混じり砂 (âS)	暗灰	花崗岩質砂。 細粒分やや多く混入。	13.15	9/30	3	3	3			14.00	現場透水	
34								13.45									
35								14.15									
36					シルト混じり砂 (âS)	暗灰	花崗岩質砂。 細粒分やや多く混入。	14.15	9/30	3	3	3			14.50	LLT	
37								15.15									
38					シルト混じり砂 (âS)	暗灰	花崗岩質砂。 細粒分やや多く混入。	15.15	16/30	5	5	6					
39								15.45									
40					シルト混じり砂 (âS)	暗灰	花崗岩質砂。 細粒分やや多く混入。	15.45	11/30	3	4	4					
41								16.15									
42					粘土混じり砂 (dHS2)	淡青灰	粒子は粗く、花崗岩質粗砂主体。 細粒分やが多い。 礫は、φ2~4mmの石英粒でやが多い。	16.45	10/30	3	3	4					
43								17.15									
44					粘土混じり砂 (dHS2)	淡青灰	粒子は粗く、花崗岩質粗砂主体。 細粒分やが多い。 礫は、φ2~4mmの石英粒でやが多い。	17.15	10/30	3	3	4					
45								17.45									
46					粘土混じり砂 (dHS2)	淡青灰	粒子は粗く、花崗岩質粗砂主体。 細粒分やが多い。 礫は、φ2~4mmの石英粒でやが多い。	17.45	12/30	4	4	4					
47								18.15									
48					粘土混じり砂 (dHS2)	淡青灰	粒子は粗く、花崗岩質粗砂主体。 細粒分やが多い。 礫は、φ2~4mmの石英粒でやが多い。	18.15	12/30	4	4	4			18.50	現場透水	
49								18.45									
50					粘土混じり砂 (dHS2)	淡青灰	粒子は粗く、花崗岩質粗砂主体。 細粒分やが多い。 礫は、φ2~4mmの石英粒でやが多い。	18.45	12/30	4	4	4			18.50	現場透水	
51								19.15									
52					粘土混じり砂 (dHS2)	淡青灰	粒子は粗く、花崗岩質粗砂主体。 細粒分やが多い。 礫は、φ2~4mmの石英粒でやが多い。	19.15	12/30	4	4	4			19.00	LLT	
53								19.45									
54					粘土混じり砂 (dHS2)	淡青灰	粒子は粗く、花崗岩質粗砂主体。 細粒分やが多い。 礫は、φ2~4mmの石英粒でやが多い。	19.45	12/30	4	4	4			19.50	LLT	
55								20.15									
56					粘土 (dHC)	黄緑灰	固結。	20.15	21/30	7	8	6					
57								20.45									
58					粘土 (dHC)	黄緑灰	固結。	20.45	21/30	7	8	6					
59								21.15									
60					粘土混じり砂 (dHS1)	黄緑褐	花崗岩質。 くさり礫多量に混入。 礫径2~50mm。 礫は石英粒を残してつぶれる。硬質礫は少ない。 基質は砂~粘土。	21.15	19/30	6	6	7					
61								21.45									
62					粘土混じり砂 (dHS1)	黄緑褐	花崗岩質。 くさり礫多量に混入。 礫径2~50mm。 礫は石英粒を残してつぶれる。硬質礫は少ない。 基質は砂~粘土。	21.45	18/30	6	6	6					
63								22.15									
64					粘土混じり砂 (dHS1)	黄緑褐	花崗岩質。 くさり礫多量に混入。 礫径2~50mm。 礫は石英粒を残してつぶれる。硬質礫は少ない。 基質は砂~粘土。	22.15	18/30	6	6	6					
65								22.45									
66					粘土 (dHC)	黄緑灰	固結し、硬質。	22.45	37/30	10	12	15					
67								23.15									
68					粘土 (dHC)	黄緑灰	固結し、硬質。	23.15	37/30	10	12	15					
69								23.45									
70					粘土 (dHC)	黄緑灰	固結し、硬質。	23.45	45/30	12	16	17					
71								24.15									
72					粘土 (dHC)	黄緑灰	固結し、硬質。	24.15	45/30	12	16	17					
73								24.45									
74					粘土 (dHC)	黄緑灰	固結し、硬質。	24.45	45/30	12	16	17					
75								25.15									
76					粘土 (dHC)	黄緑灰	固結し、硬質。	25.15	30/30	8	8	9					
77								25.45									
78					粘土 (dHC)	黄緑灰	固結し、硬質。	25.45	30/30	8	8	9					
79								26.15									
80					粘土 (dHC)	黄緑灰	固結し、硬質。	26.15	26/30	9	8	9					
81								26.45									
82					粘土 (dHC)	黄緑灰	固結し、硬質。	26.45	26/30	9	8	9					
83								27.15									
84					粘土 (dKε)	黄緑灰~明褐	花崗岩質。 基質は砂~粘土で、粘土の含有量多い。 くさり礫多量に混入。 礫径2~150mm 礫は石英粒を残してつぶれる 硬質礫はφ20mm程度所々に混入。	27.15	32/30	10	11	11					
85								27.45									
86					粘土 (dKε)	黄緑灰~明褐	花崗岩質。 基質は砂~粘土で、粘土の含有量多い。 くさり礫多量に混入。 礫径2~150mm 礫は石英粒を残してつぶれる 硬質礫はφ20mm程度所々に混入。	27.45	32/30	10	11	11					
87								28.15									
88					粘土 (dKε)	黄緑灰~明褐	花崗岩質。 基質は砂~粘土で、粘土の含有量多い。 くさり礫多量に混入。 礫径2~150mm 礫は石英粒を残してつぶれる 硬質礫はφ20mm程度所々に混入。	28.15	28/30	9	9	10					
89								28.45									
90					粘土 (dKε)	黄緑灰~明褐	花崗岩質。 基質は砂~粘土で、粘土の含有量多い。 くさり礫多量に混入。 礫径2~150mm 礫は石英粒を残してつぶれる 硬質礫はφ20mm程度所々に混入。	28.45	27/30	8	9	10					
91								29.15									
92					粘土 (dKε)	黄緑灰~明褐	花崗岩質。 基質は砂~粘土で、粘土の含有量多い。 くさり礫多量に混入。 礫径2~150mm 礫は石英粒を残してつぶれる 硬質礫はφ20mm程度所々に混入。	29.15	27/30	8	9	10					







コア写真



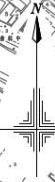
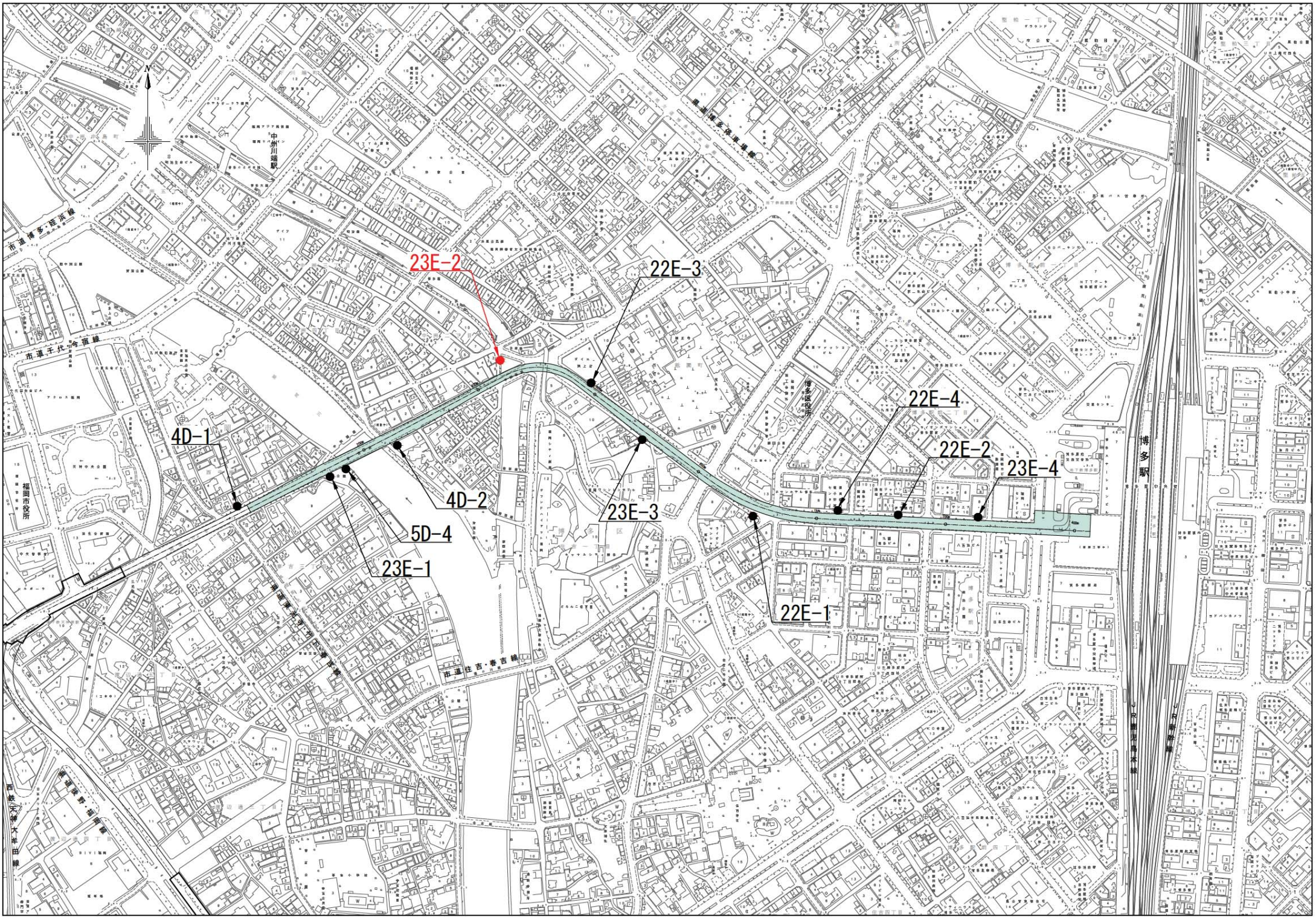
柱状図

標尺 (m)	月日	観察水位 (G.L.)	深度 (m)	層厚 (m)	柱状図	色調	地質名	岩盤区分	観察	送排水 (l/min)		標準貫入試験				RQD (%)	掘進速度		
										送水量	排水量	深度 (m)	打撃回数	10cm毎の打撃回数	N値		時間 (分)	時間グラフ (分)	
0	7/28						表土		表土 アスファルト、砕石。			1					20		
1			1.20	1.20			灰褐		φ2~10%の礫を多く混入する。砂は粗粒砂と主体とする。			2.152	16/30	4	4	6		10	
2							褐灰		下部層は礫の混入が少なくなる。			2.45						10	
3	7/29						灰					3.153	13/30	5	4	4		15	
4			4.50	3.30			暗灰					3.45						20	
5			5.00	0.50			暗灰		シルト質シルト			4.154	12/30	4	4	4		20	
6			6.00	1.00			暗灰		シルト質シルト			4.45						10	
7			6.30	0.30			暗灰		シルト質砂			5.155	3/30	1	1	1		20	
8			8.90	2.60			灰		シキ混じり砂			5.45						10	
9							淡青灰		比較的均等に細~中粒砂と主体			6						10	
10	7/30		10.00	1.10			黄灰		φ2~10%程度の礫を多く混入。砂は粗粒砂と主体とする。全体적으로는細~粗粒砂を含む。石英質の粒子が多い。			7.157	31/30	10	10	11		15	
11							灰		砂分は全体に細~粗粒砂を含むが粗粒砂主体。礫はφ2~5%の粗礫主体。			7.45						15	
12							灰					8.158	32/30	10	11	11		10	
13			13.50	3.50			褐灰		砂混じり粘土			8.45						10	
14			13.70	0.20			暗灰		粗粒砂と混入するが粘土が優勢である。粘性強い。			8.919	22/30	7	7	8		15	
15							灰		礫はφ2~5%程度の細礫主体。所々に黄灰の粘土とブロック状に存在している。砂分は粗粒砂主体。			9.45						15	
16							灰					10.45	35/30	11	12	12		10	
17							褐灰					11.151	26/30	9	8	9		15	
18			13.50	3.50			灰		礫はφ2~5%程度の細礫主体。所々に黄灰の粘土とブロック状に存在している。砂分は粗粒砂主体。			11.45						20	
19							褐灰					12.152	18/30	6	6	6		10	
20							暗灰		粗粒砂と混入するが粘土が優勢である。粘性強い。			12.45						10	
21			15.80	2.10			灰		礫はφ2~5%程度の細礫主体。所々に黄灰の粘土とブロック状に存在している。砂分は粗粒砂主体。			13.153	12/30	3	4	5		10	
22	7/31						灰					13.45						10	
23							褐灰					14.154	38/30	11	13	14		15	
24							灰		礫はφ2~5%程度の細礫主体。所々に黄灰の粘土とブロック状に存在している。砂分は粗粒砂主体。			14.45						15	
25							褐灰					15.155	38/30	12	13	13		10	
26			15.80	2.10			灰		礫はφ2~5%程度の細礫主体。所々に黄灰の粘土とブロック状に存在している。砂分は粗粒砂主体。			15.45						10	
27							褐灰					16.156	8/30	2	2	4		10	
28	8/1						青灰		基層部に粘土分と混入する。礫はφ2~10%程度。石英質な礫が多く硬質である。			16.45						10	
29							黄青灰		礫はφ2~10%程度。石英質な礫が多く硬質である。			17.157	19/30	6	6	7		10	
30							黄青灰		礫はφ2~10%程度。石英質な礫が多く硬質である。			17.45						10	
31							黄青灰		礫はφ2~10%程度。石英質な礫が多く硬質である。			18.158	19/30	6	6	7		10	
32							黄青灰		礫はφ2~10%程度。石英質な礫が多く硬質である。			18.45						10	
33							黄青灰		礫はφ2~10%程度。石英質な礫が多く硬質である。			19.159	17/30	5	5	7		10	
34							黄青灰		礫はφ2~10%程度。石英質な礫が多く硬質である。			19.45						10	
35							黄青灰		礫はφ2~10%程度。石英質な礫が多く硬質である。			20.150	40/30	12	13	15		10	
36							黄青灰		下部層に風化礫と混入するようになる。(φ20%程度)			20.45						10	
37							黄青灰		下部層に風化礫と混入するようになる。(φ20%程度)			21.151	34/30	6	8	10		15	
38							黄青灰		下部層に風化礫と混入するようになる。(φ20%程度)			21.45						10	
39							黄青灰		下部層に風化礫と混入するようになる。(φ20%程度)			22.152	25/30	7	8	10		15	
40							黄青灰		下部層に風化礫と混入するようになる。(φ20%程度)			22.45						10	
41							黄青灰		下部層に風化礫と混入するようになる。(φ20%程度)			23.153	21/30	6	7	8		15	
42							黄青灰		下部層に風化礫と混入するようになる。(φ20%程度)			23.45						10	
43							黄青灰		下部層に風化礫と混入するようになる。(φ20%程度)			24.154	29/30	8	9	12		15	
44							黄青灰		下部層に風化礫と混入するようになる。(φ20%程度)			24.45						20	
45							黄青灰		下部層に風化礫と混入するようになる。(φ20%程度)			25.155	27/30	7	9	11		10	
46							黄青灰		下部層に風化礫と混入するようになる。(φ20%程度)			25.45						10	
47							黄青灰		下部層に風化礫と混入するようになる。(φ20%程度)			26.156	19/30	5	6	8		10	
48							黄青灰		下部層に風化礫と混入するようになる。(φ20%程度)			26.45						10	
49							黄青灰		下部層に風化礫と混入するようになる。(φ20%程度)			27.157	39/30	10	14	15		20	
50							黄青灰		下部層に風化礫と混入するようになる。(φ20%程度)			27.45						10	
51							黄青灰		下部層に風化礫と混入するようになる。(φ20%程度)			28.158	50/24	17	23	24		25	
52							黄青灰		下部層に風化礫と混入するようになる。(φ20%程度)			28.39						25	
53							黄青灰		下部層に風化礫と混入するようになる。(φ20%程度)			29.09						25	
54							黄青灰		下部層に風化礫と混入するようになる。(φ20%程度)			29.45						10	
55							黄青灰		下部層に風化礫と混入するようになる。(φ20%程度)			30.09						10	
56							黄青灰		下部層に風化礫と混入するようになる。(φ20%程度)			30.45						10	
57							黄青灰		下部層に風化礫と混入するようになる。(φ20%程度)			31						10	

シールド掘削断面

シールド掘削断面





23E-2

22E-3

4D-1

4D-2

5D-4

23E-1

23E-3

22E-1

22E-4

22E-2

23E-4

博多駅

博多区役所

市道博多区役所

市道千代田線

福岡市役所

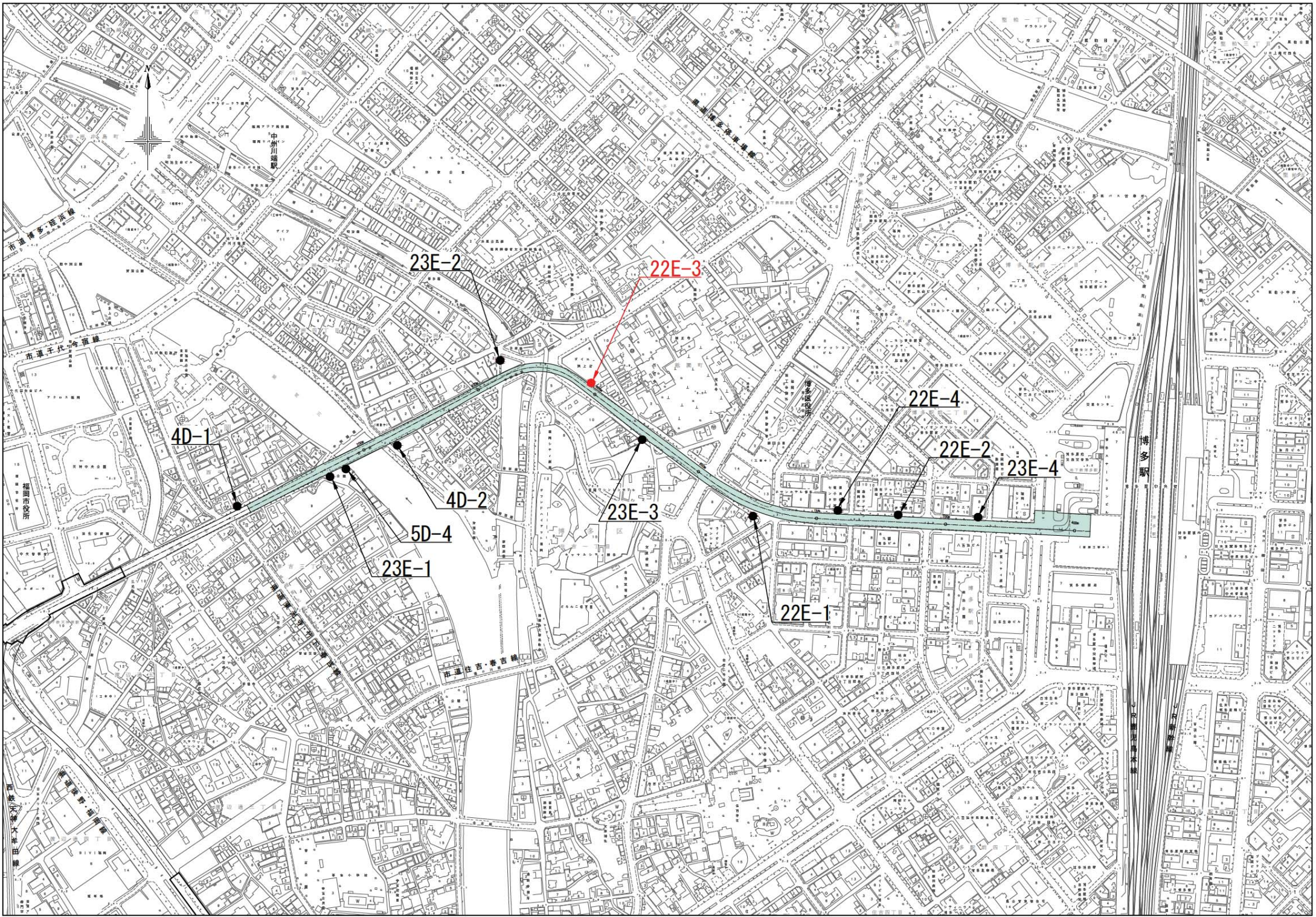
博多区役所

博多区役所











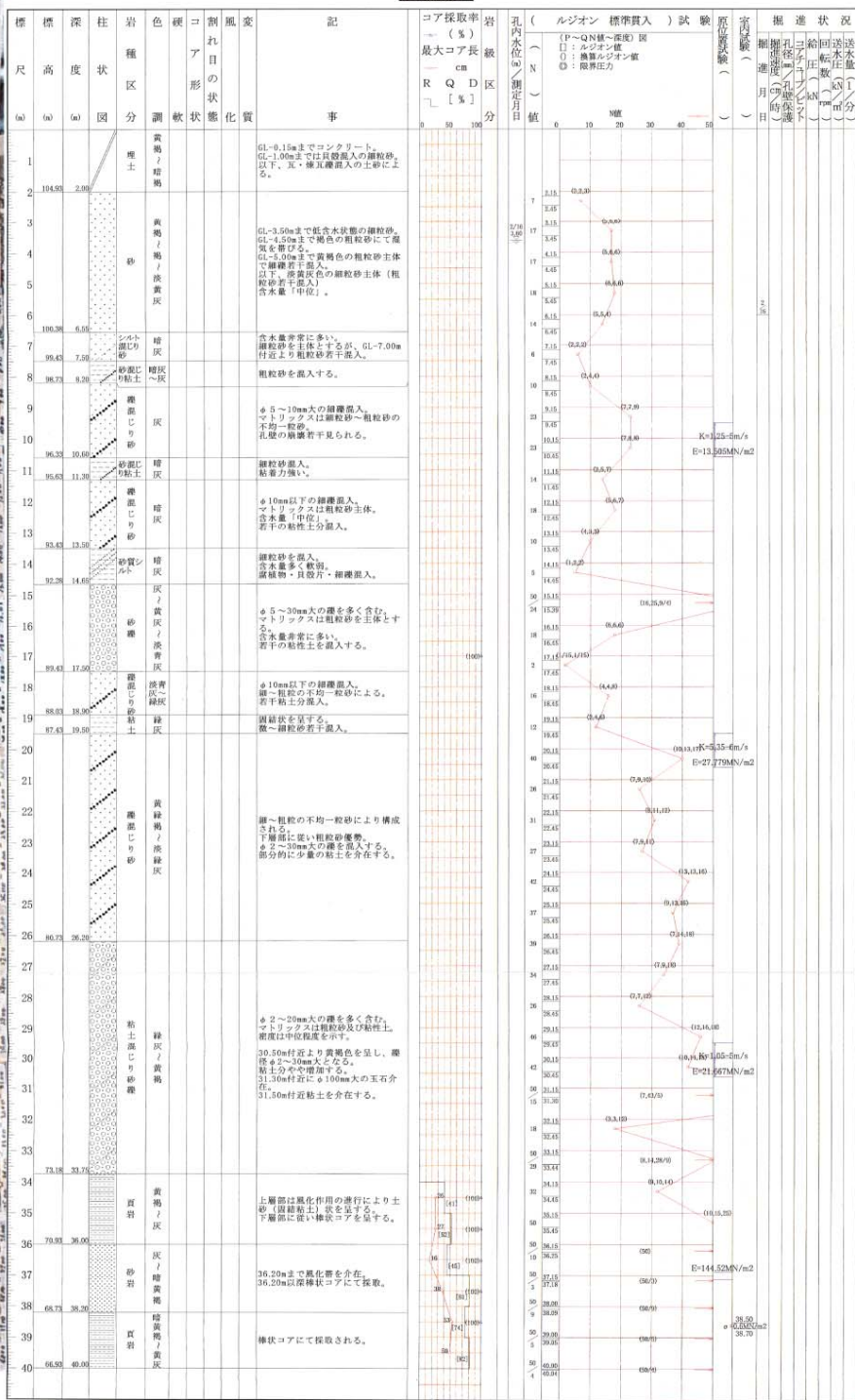
コア写真

件名	地下鉄3号線地質調査記録(402)		
地点	N.O. /	色調	
深度	0.00 m ~ 40.00 m		
愛社社名	朝倉地質工業株式会社		

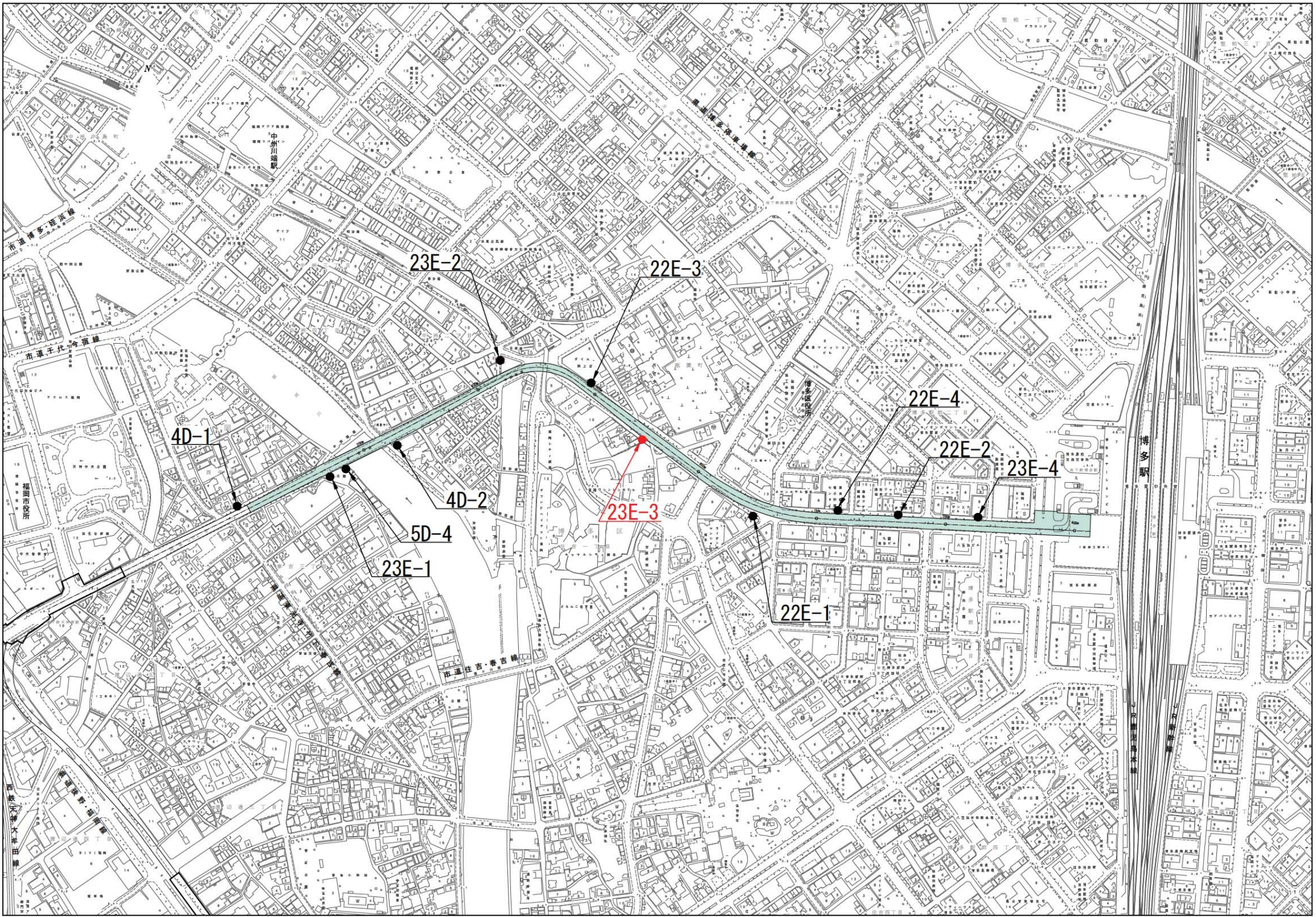
駅部掘削

駅部掘削

柱状図







4D-1

23E-2

22E-3

4D-2

23E-3

22E-4

22E-2

23E-4

23E-1

5D-4

22E-1

博多駅

市道住吉・春日線

市道千代崎線

市道博多港線

中洲川橋駅

博多区役所

博多区立中央図書館

博多区立中央公民館

博多区立中央体育館

博多区立中央市民センター

博多区立中央児童館

博多区立中央老人センター

博多区立中央障害者センター

博多区立中央青少年センター

博多区立中央文化センター

博多区立中央音楽センター

博多区立中央美術センター

博多区立中央演劇センター

博多区立中央ダンスセンター

博多区立中央音楽学校

博多区立中央美術学校

博多区立中央演劇学校

博多区立中央ダンス学校



コア写真

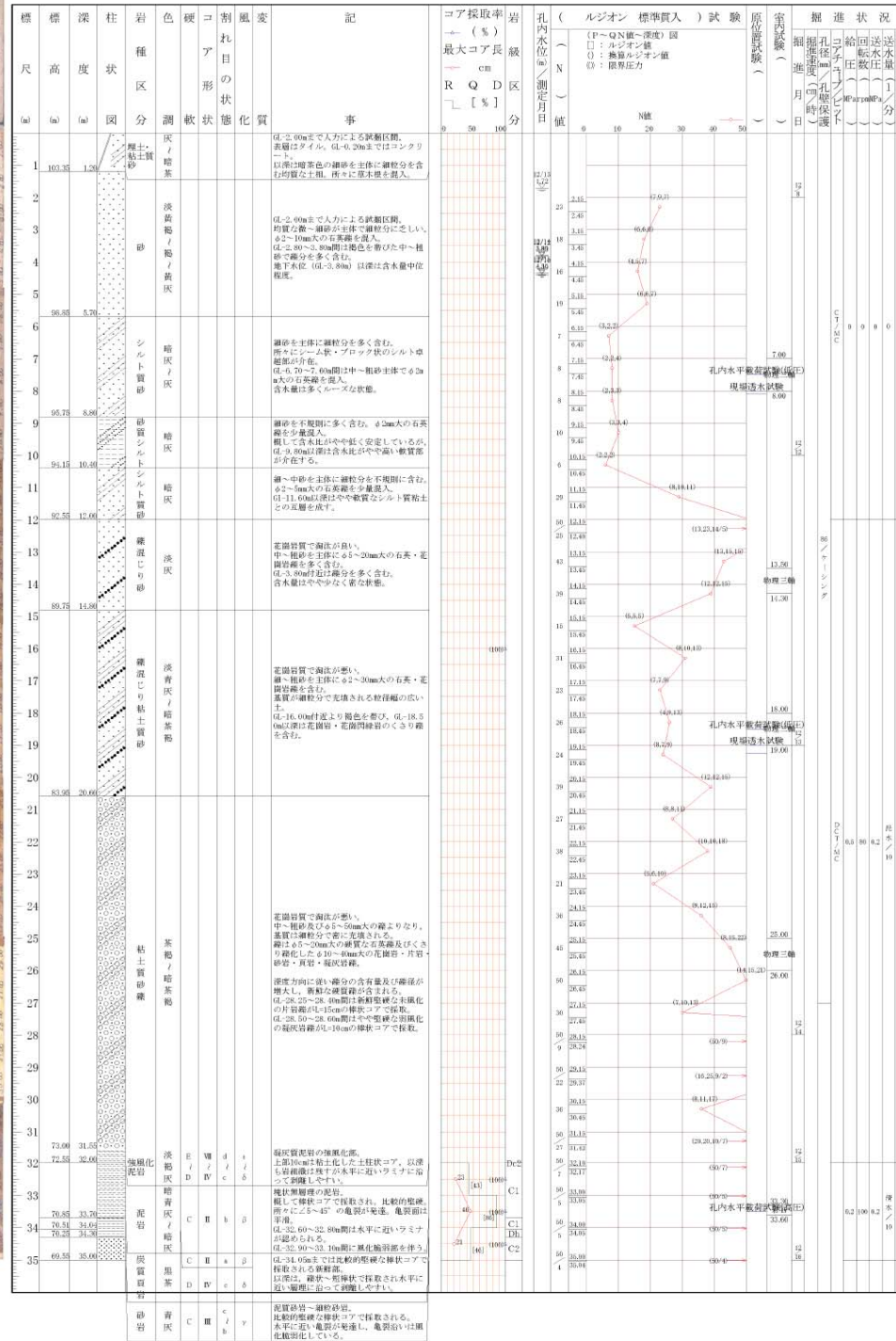
件名 平成23年度地下鉄3号線地質調査業務委託  
 孔番 No.23E-3 深度 GL-0.00m~35.00m  
 社名 株式会社ニチポ  
 色温度目盛 (10, 20, 30, 40, 50, 60, 70, 80, 90, 100)

駅部掘削



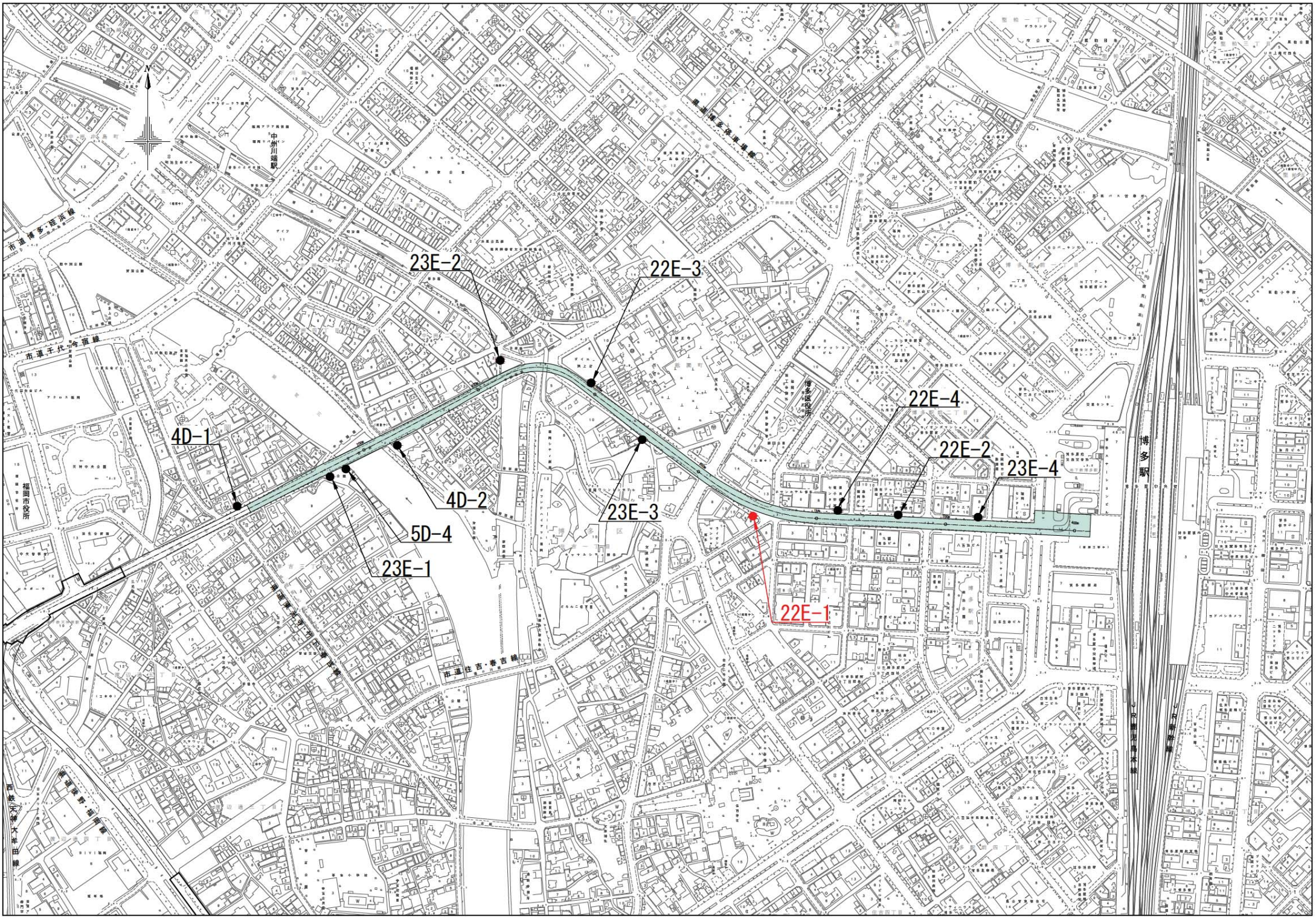
No.23E-3

柱状図



駅部掘削







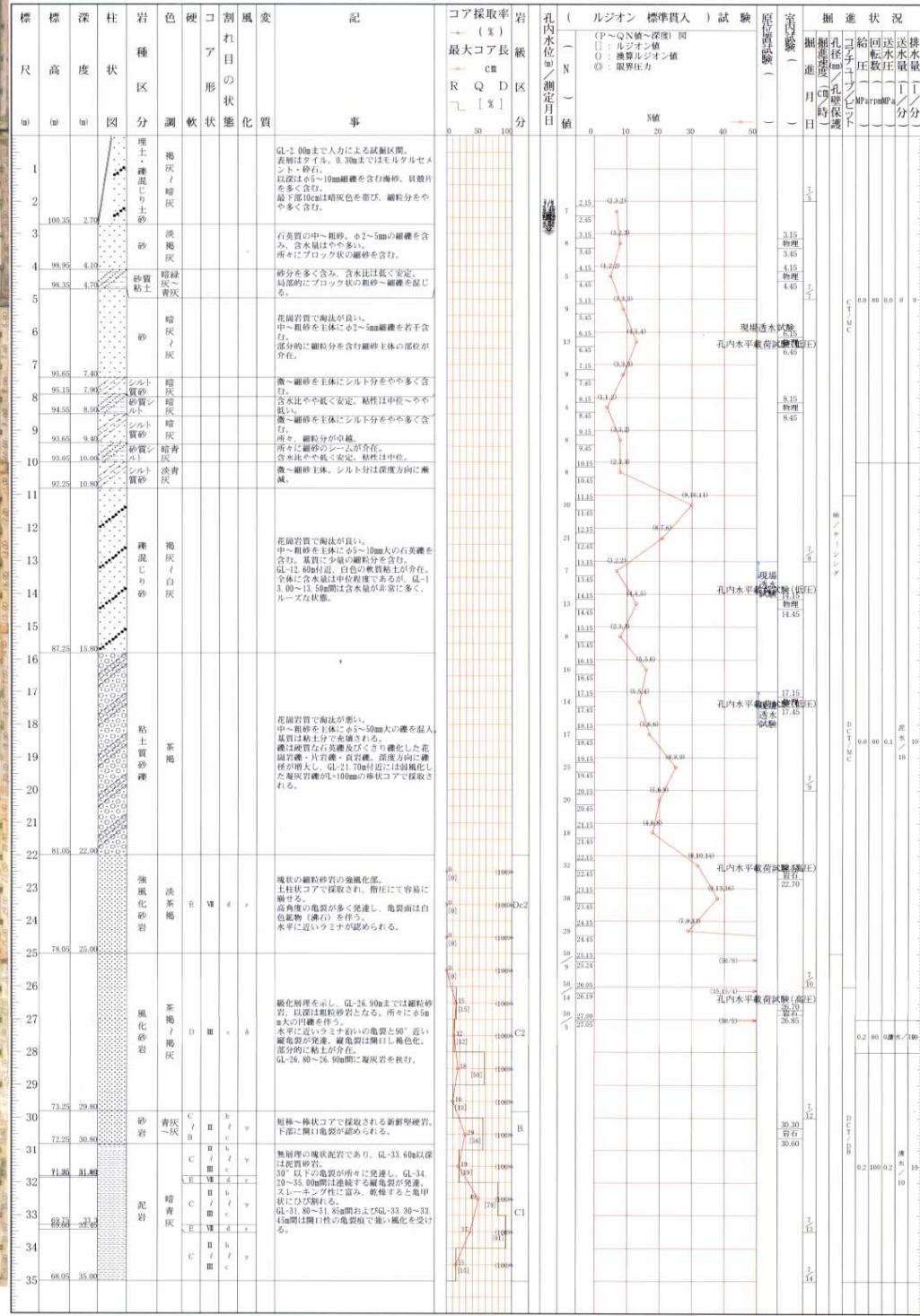
コア写真



シールド掘削断面

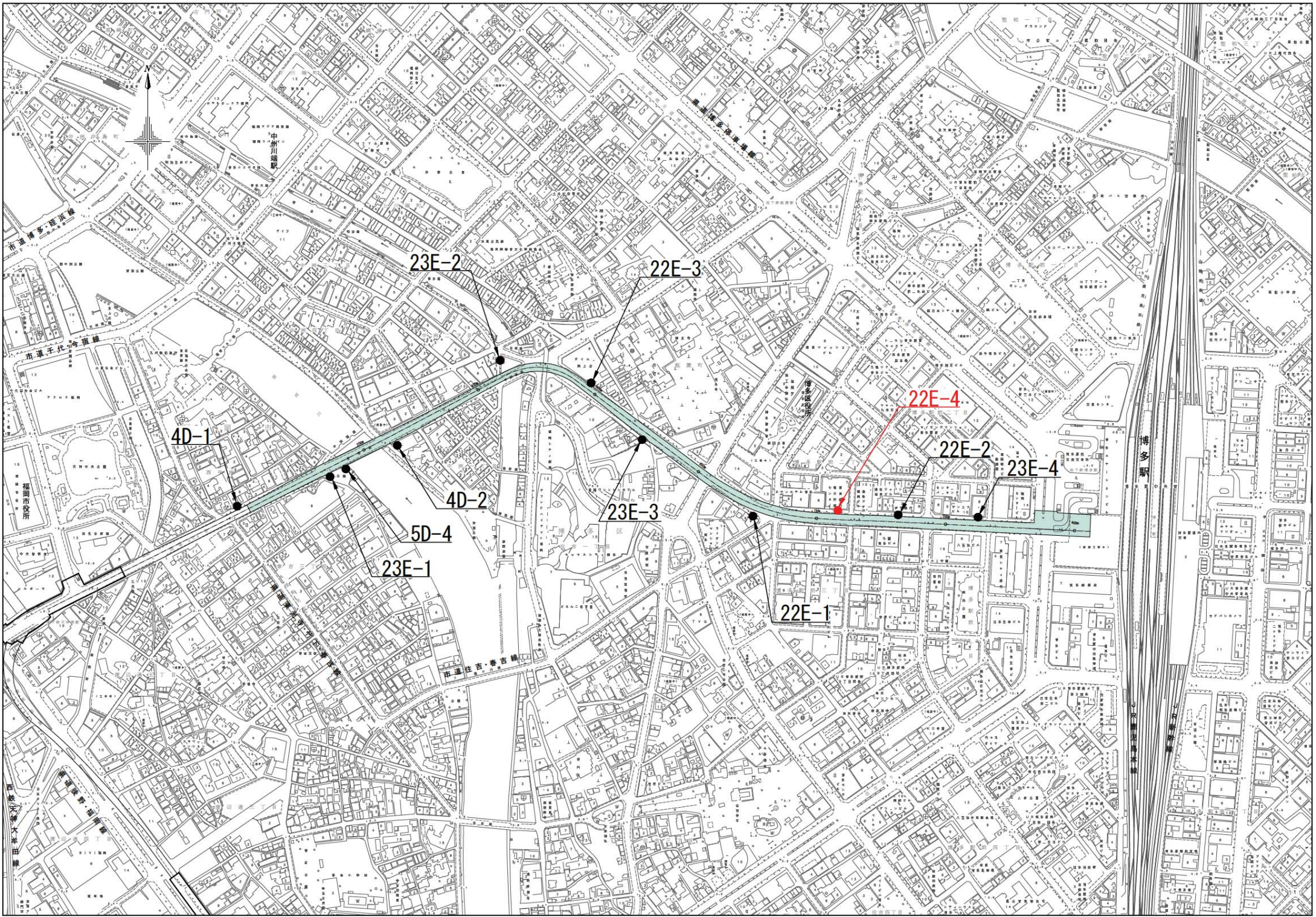
No.22E-1

柱状図



シールド掘削断面





23E-2

22E-3

4D-1

4D-2

23E-3

22E-4

22E-2

23E-4

23E-1

5D-4

22E-1

市道博多港線

市道千代崎線

市道住吉・春日橋

博多駅

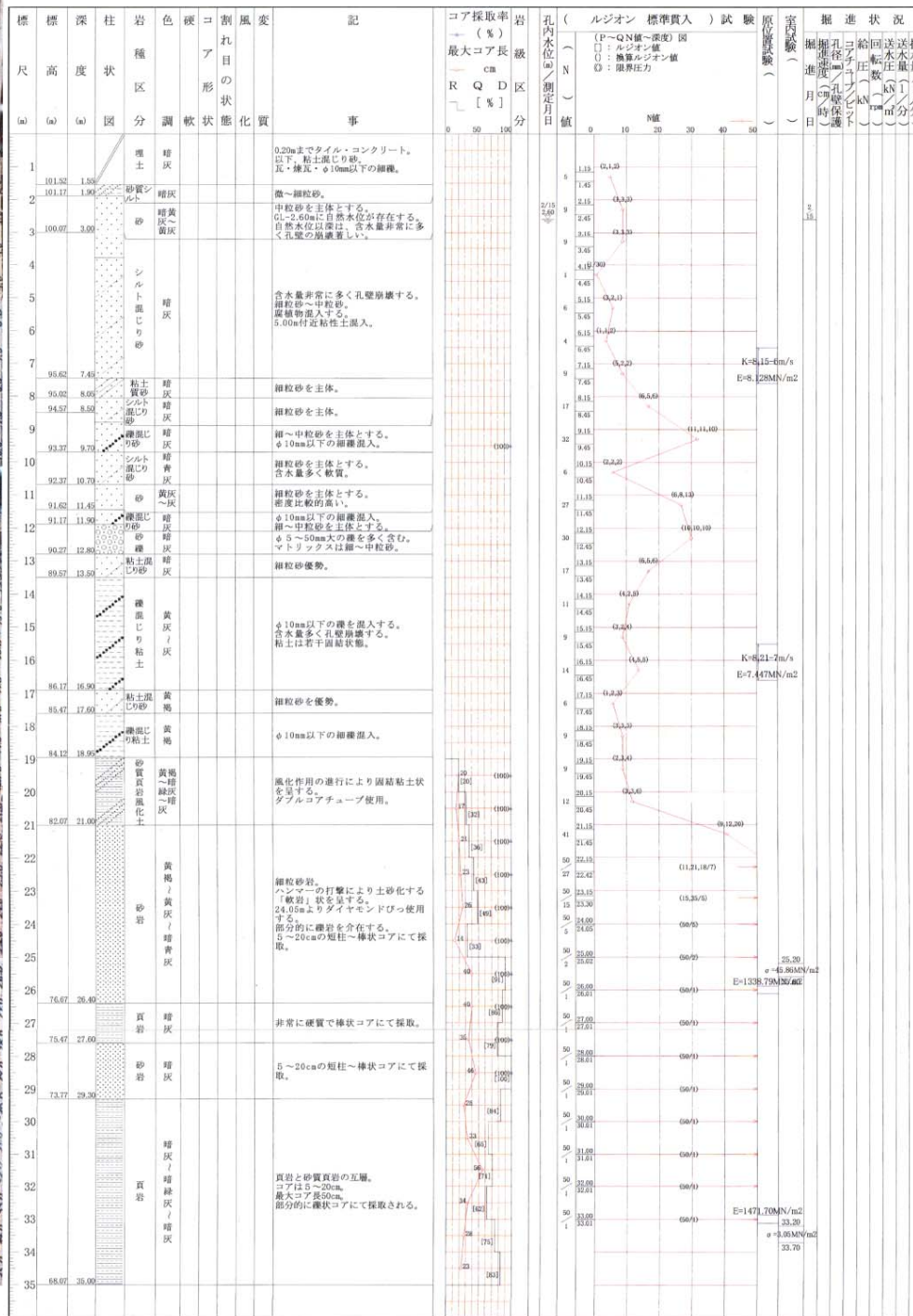


コア写真



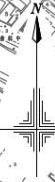
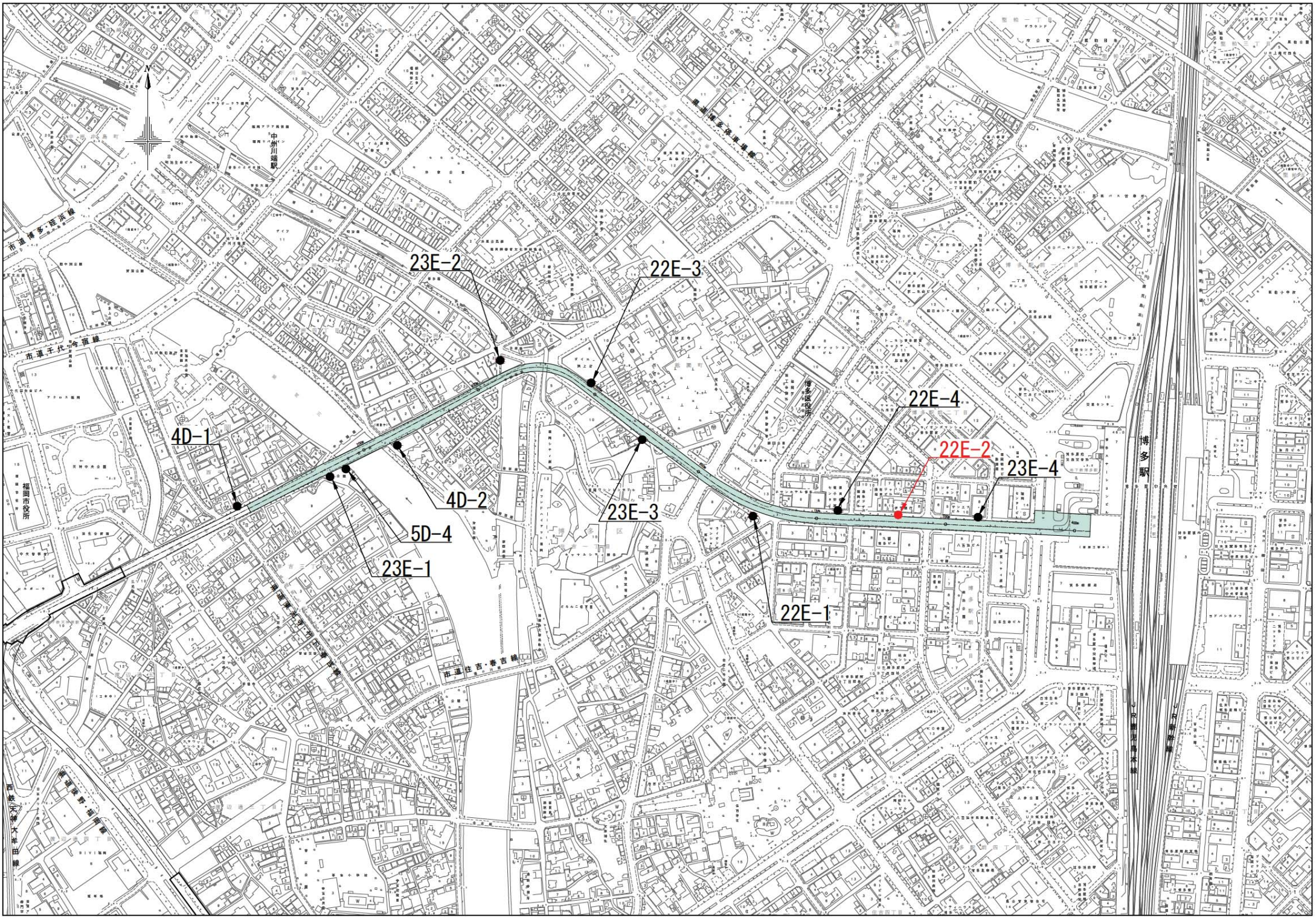
シールド掘削断面

柱状図



シールド掘削断面





23E-2

22E-3

4D-1

22E-4

4D-2

22E-2

23E-4

5D-4

23E-3

22E-1

23E-1

博多駅

博多区役所

市道博多区役所

市道千代田線

福岡市役所

博多区役所

博多区役所



# No. 22E-2

## コア写真

件名 地下鉄3号線地質調査業務委託  
 孔番 No.22E-2 深度 GL-0.00m~35.00m  
 社名 株式会社ニチポー



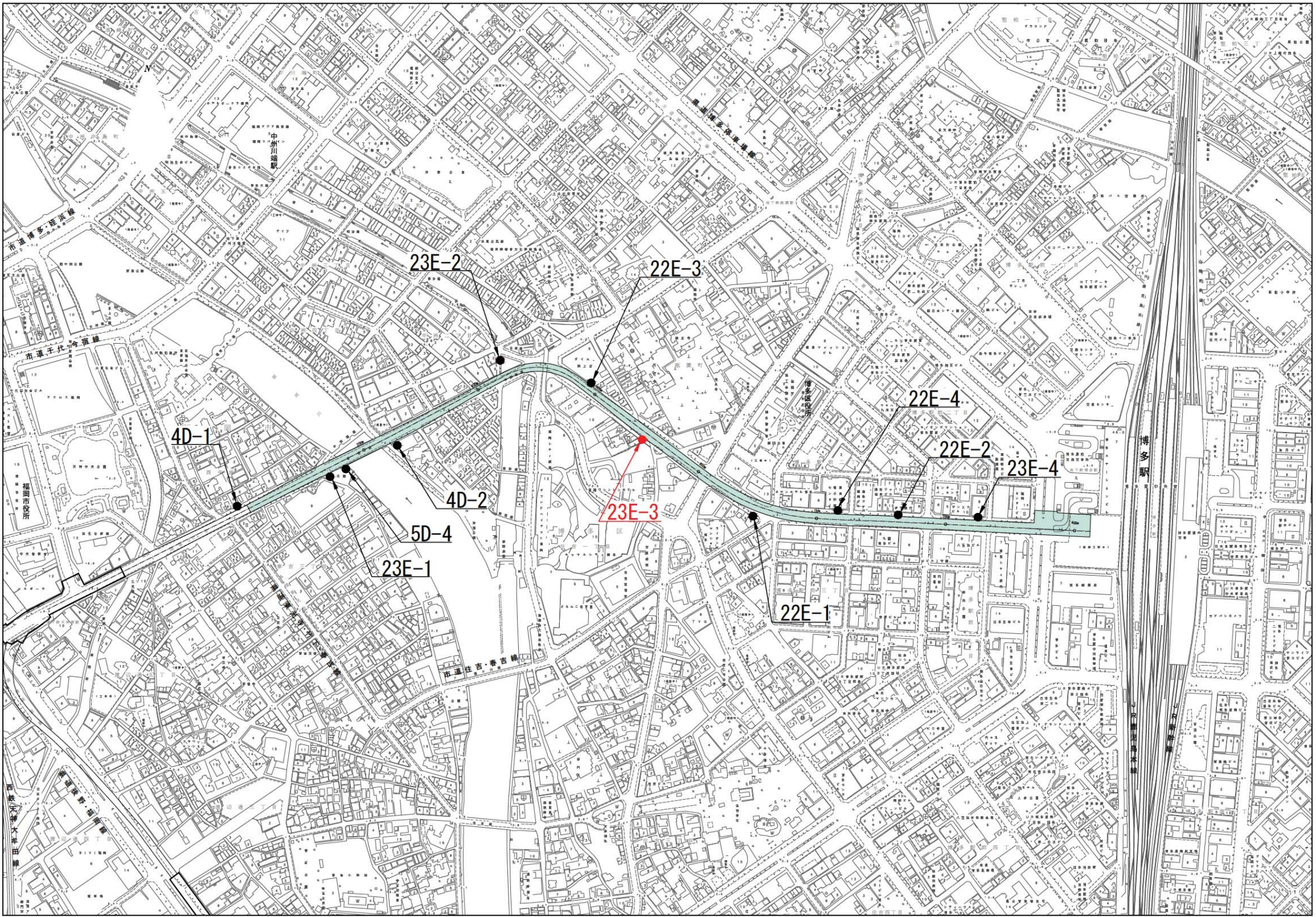
ナトム掘削断面(大断面部)  
 【当初】  
 【変更】

## 柱状図

標尺	標高	深度	柱状図	岩種区分	色調	硬軟	割れ目の形状	風化状態	変質	記	コア採取率 (%)	岩級区分	孔内水位 / 測定月日	(ルジオン標準貫入)試験	原位置試験	室内試験	掘進状況	排水量		
(m)	(m)	(m)								事	最大コア長 cm		値							
1	101.68	1.40		埋土・雑混じり砂	褐色					人力による試験区間。表層はタイル。0.50mまではモルタルセメント・砕石。	7/27 3.45		7/27 3.45							
2	99.38	3.70		雑混じり砂	褐色					石英質の中～粗砂。φ2~5mmの細礫を多く含む。含水量はやや多くルーズな状態。GL-2.90m付近に軟質なシルトを薄く挟み、以降は細粒分の含有が増加。										
3				粘土混じり砂	灰青					花崗岩質で歯状が悪い。最上部は粘土分が若干優勢。以降は細～中砂主体。φ2~5mmの細礫をのみ、基質は細粒分で充満。含水量はやや多い。GL-7.40m以降は茶褐色を帯びる。										
4				灰と灰混じり砂	灰					石英質の中～粗砂主体。φ5~10mm大の石英・花崗岩礫を今や多く含む。全体に歯状が良い土層であるが、GL-11.00~12.40m間は構成粒子がやや細粒となり、含水量が多い。										
5	88.68	13.40		粘土混じり砂	灰青					花崗岩質で歯状が悪い。最上部はシルトを薄く挟む。以降は中～粗砂を主体にφ5~30mm大の礫をのみ、基質は細粒分で充満。礫は石英・花崗岩礫で、風化を受け若干脆弱化。										
6				強風化泥岩	茶褐色	E VII	d	r		塊状泥岩の強風化部。GL-17.70m以降は細粒砂岩と互層を成し下位層へ移行。風化による脆弱化著しく、指圧にて容易に砕せる。										
7	82.38	20.70		風化砂岩	灰褐色	D III	c	δ		赤色の細粒斑状(沸石)を混じる細粒砂岩の風化部。所々にφ5mm礫を伴う。GL-17.70mまでは岩芯まで褐色化。										
8				砂岩	暗緑灰	C III	c	v		塊状の細粒砂岩。上部は赤色の細粒斑状(沸石)を伴う。GL-20.10~22.90m間に泥岩を挟む。30°以下の亀裂が多く発達し、GL-20.80~21.00m間には縦亀裂も見られる。										
9	72.88	30.20		緑灰と暗青灰	緑灰	C II	b	v		無層理の塊状泥岩。所々に細粒砂岩を挟み、GL-27.85~28.30m間は炭質部。10~60°の亀裂が見られ、亀裂面は滑らかで平滑。スレーキング性に富み、乾燥すると亀甲状にひび割れる。GL-30.20~30.25m間は開口性の亀裂部。										
10				砂岩	青灰	B I	a	β		塊状コアで採取される新鮮岩。緑化層理を示し、上部の細粒砂岩から下部の粗粒砂岩に移行。GL-32.70m付近に45°亀裂が認められる。										
11	71.28	31.80																		
12	68.08	35.00																		

ナトム掘削断面(大断面部)  
 【当初】  
 【変更】





4D-1

23E-2

22E-3

4D-2

23E-3

22E-4

22E-2

23E-4

23E-1

5D-4

22E-1

博多駅

市道住吉・春日線

市道千代崎線

市道博多港線

中洲川橋駅

博多区役所

博多区立中央図書館

博多区立中央公民館

博多区立中央体育館

博多区立中央市民センター

博多区立中央児童館

博多区立中央老人センター

博多区立中央障害者センター

博多区立中央青少年センター

博多区立中央文化センター

博多区立中央音楽センター

博多区立中央美術センター

博多区立中央演劇センター

博多区立中央ダンスセンター

博多区立中央音楽学校

博多区立中央美術学校

博多区立中央演劇学校

博多区立中央ダンス学校

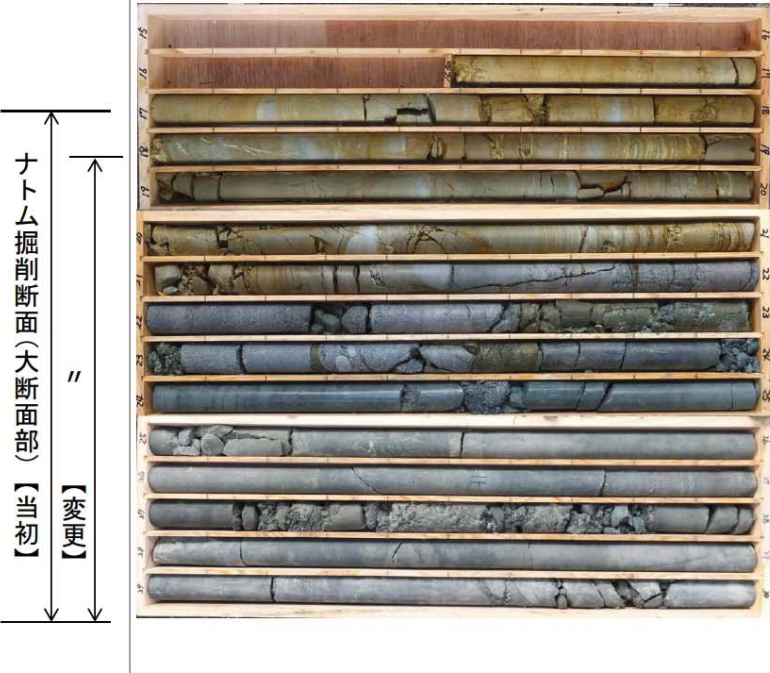


コア写真

No. 27S-1

柱状図

0m~16m はコアサンプリングなし



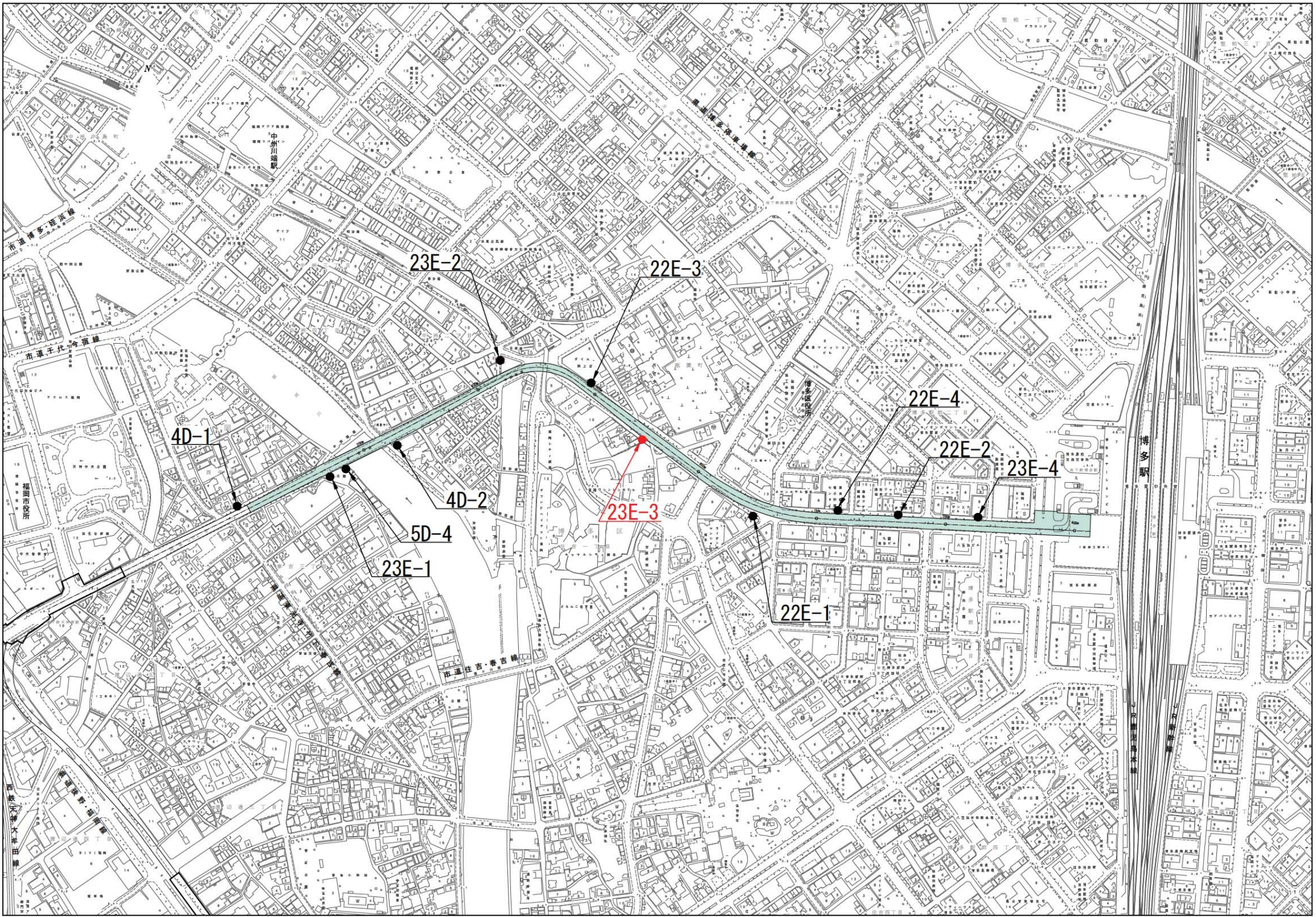
標高	柱状	岩	色	硬	別	記	コア採取率	孔内	(	標準	試験	注	掘削	掘削	掘削	掘削	掘削	掘削
尺	高度	種	状	区	分	調	軟	状	化	質	事	率	取	取	取	取	取	取
0.00	0.00	0.00	0.00	0.00	0.00	0.00	0.00	0.00	0.00	0.00	0.00	0.00	0.00	0.00	0.00	0.00	0.00	0.00
1		砂									注1							
2		砂									注1							
3		砂									注1							
4		砂									注1							
5		砂									注1							
6		砂									注1							
7		砂									注1							
8		砂									注1							
9		砂									注1							
10		砂									注1							
11		砂									注1							
12		砂									注1							
13		砂									注1							
14		砂									注1							
15		砂									注1							
16		砂									注1							
17		砂									注1							
18		砂									注1							
19		砂									注1							
20		砂									注1							
21		砂									注1							
22		砂									注1							
23		砂									注1							
24		砂									注1							
25		砂									注1							
26		砂									注1							
27		砂									注1							
28		砂									注1							
29		砂									注1							
30		砂									注1							
31		砂									注1							

ナトム掘削断面(大断面部) [当初]

"

[変更]





4D-1

23E-2

22E-3

22E-4

22E-2

23E-4

4D-2

23E-3

22E-1

5D-4

23E-1

市道住吉・春吉線

博多駅

市道子武今福線

市道博多港線

中洲川橋駅

博多区役所

博多区立中央図書館  
博多区立中央公民館  
博多区立中央体育館  
博多区立中央児童館  
博多区立中央老人福祉センター  
博多区立中央青少年センター  
博多区立中央市民センター  
博多区立中央市民会館  
博多区立中央市民ホール  
博多区立中央市民プラザ  
博多区立中央市民センター  
博多区立中央市民会館  
博多区立中央市民ホール  
博多区立中央市民プラザ



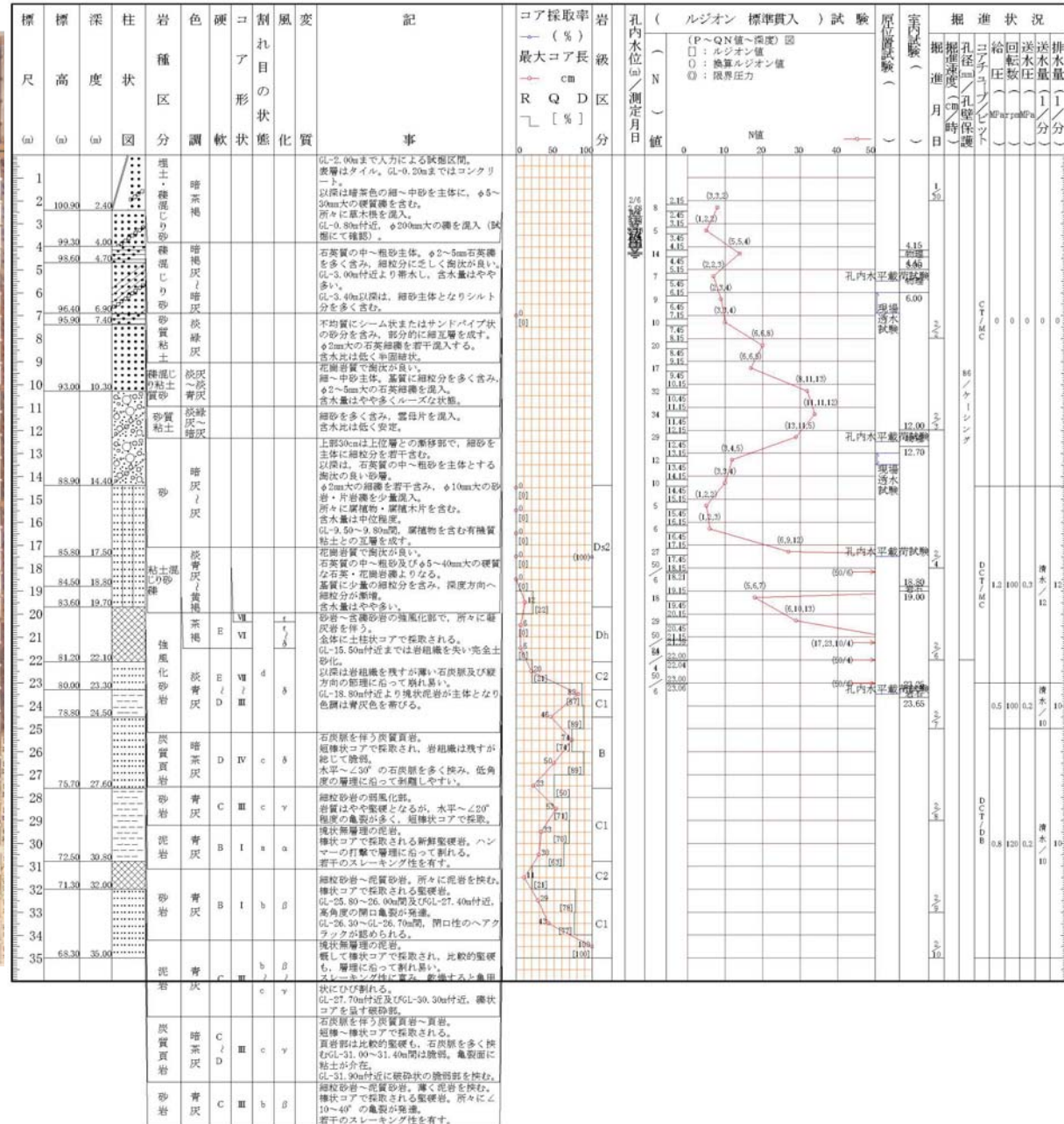
# No. 23E-4

## コア写真



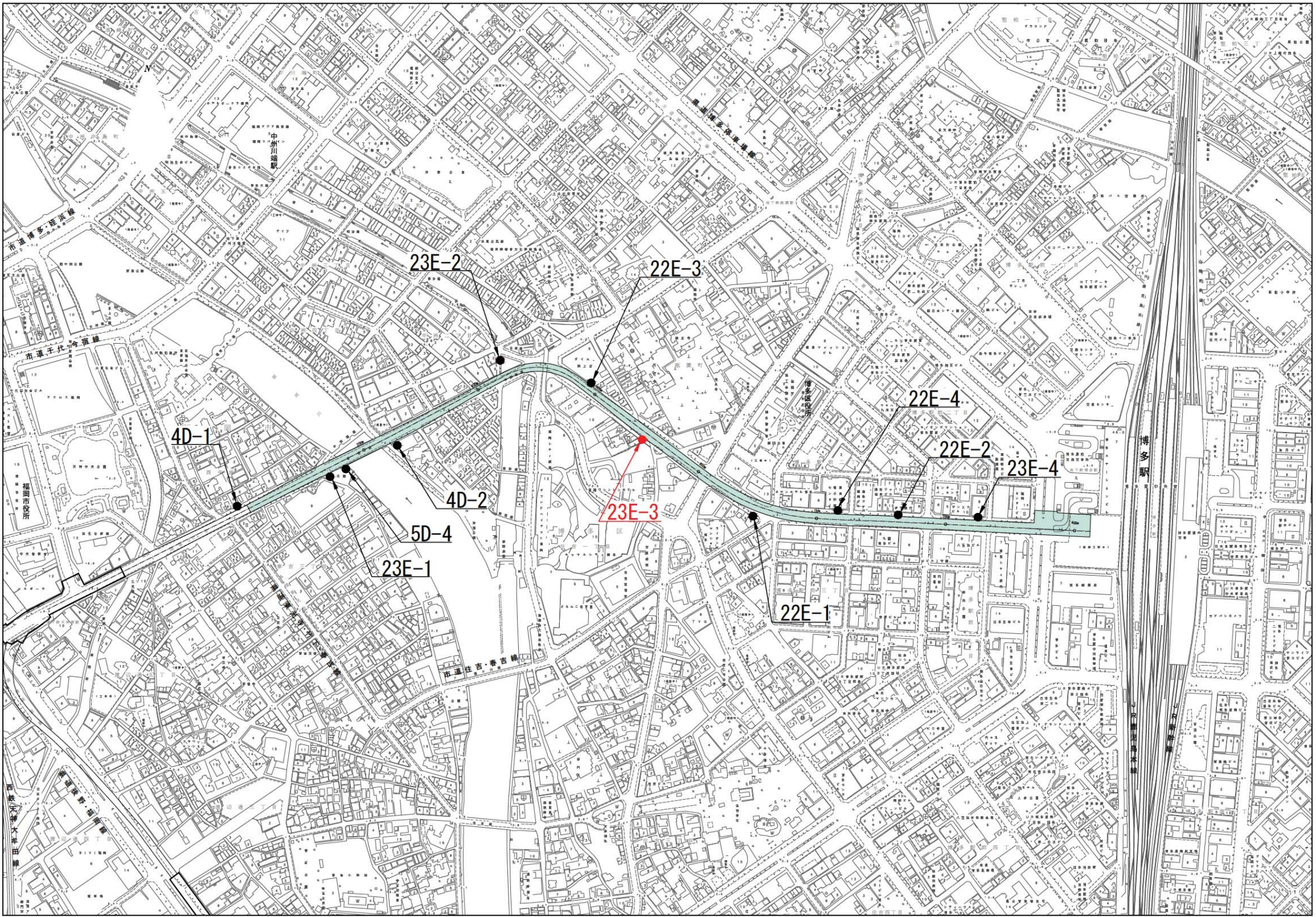
ナトム掘削断面(3連I型)

## 柱状図



ナトム掘削断面(3連I型)





4D-1

23E-2

22E-3

4D-2

23E-3

22E-4

22E-2

23E-4

5D-4

23E-1

22E-1

博多駅

市道住吉・春日線

市道千代崎線

市道博多港線

中洲川橋駅

博多区役所

博多区立中央図書館

博多区立中央公民館

博多区立中央体育館

博多区立中央市民センター

博多区立中央児童センター

博多区立中央青少年センター

博多区立中央高齢者センター

博多区立中央障害者センター

博多区立中央外国人センター

博多区立中央国際交流センター

博多区立中央生涯学習センター

博多区立中央文化センター

博多区立中央芸術センター

博多区立中央スポーツセンター

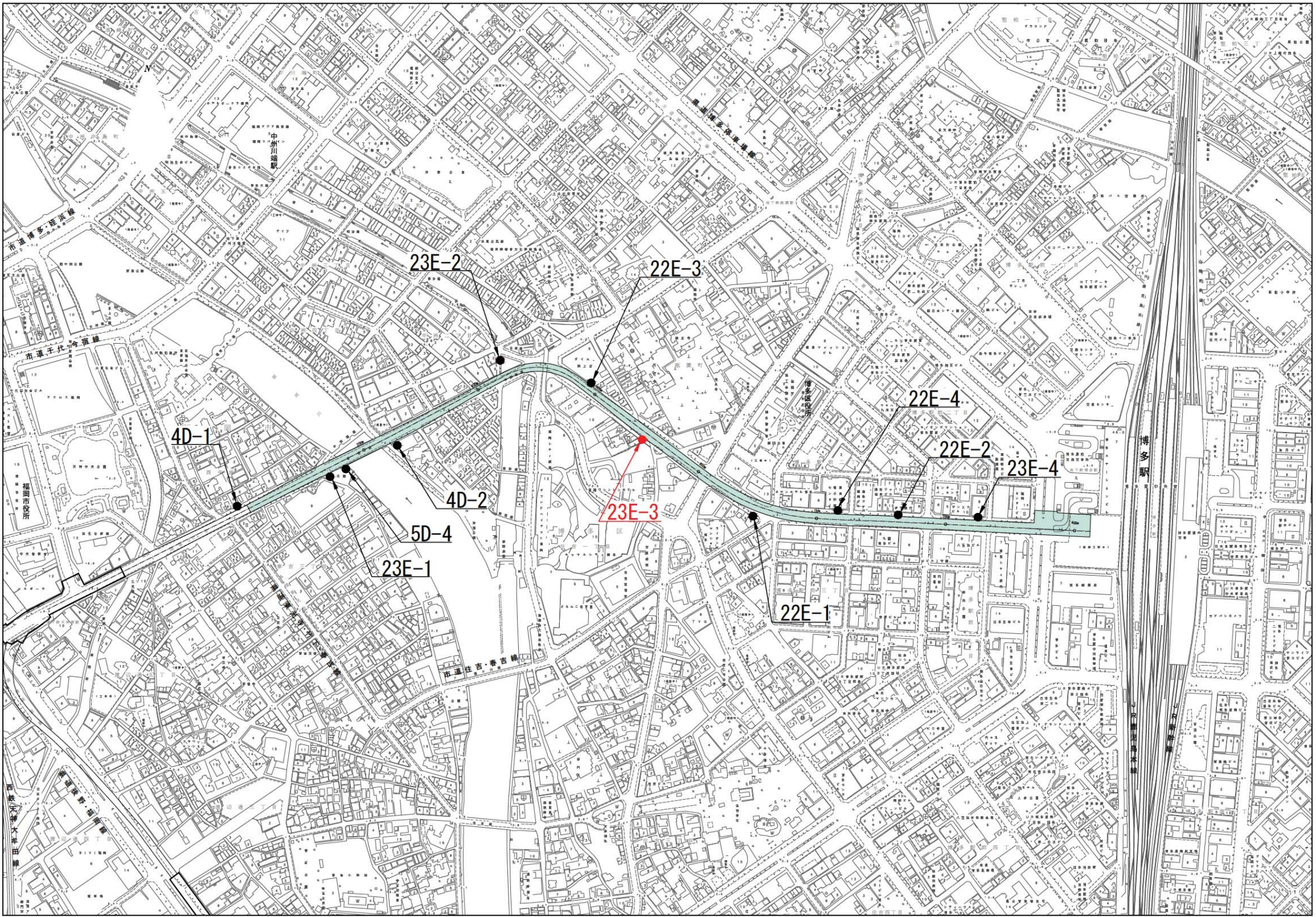
博多区立中央健康センター

博多区立中央福祉センター









4D-1

23E-2

22E-3

4D-2

23E-3

22E-4

22E-2

23E-4

23E-1

5D-4

22E-1

博多駅

市道住吉・春日線

市道千代崎線

市道博多港線

中洲川橋駅

博多区役所

博多区立中央図書館

博多区立中央公民館

博多区立中央体育館

博多区立中央市民センター

博多区立中央児童館

博多区立中央老人センター

博多区立中央障害者センター

博多区立中央青少年センター

博多区立中央文化センター

博多区立中央音楽センター

博多区立中央美術センター

博多区立中央演劇センター

博多区立中央ダンスセンター

博多区立中央音楽学校

博多区立中央美術学校

博多区立中央演劇学校

博多区立中央ダンス学校

博多区立中央音楽ホール

博多区立中央美術ホール

博多区立中央演劇ホール

博多区立中央ダンスホール



## コア写真

## 柱状図

ナトム掘削断面(3連II型)



ナトム掘削断面(3連II型)

