

高速鉄道3号線の計画等について

1. 全体計画	—————	1
2. 開業区間の現状	—————	1
3. 今年度の取組	—————	2
(1) 許認可等		
(2) 調査・設計		
(3) 着工状況		
(4) 情報発信		
4. 今後の取組	—————	3
(1) 土木本体工事の概要		
(2) 出入口等の検討		
(3) その他(安全対策等)		

[参考]

- ・ 工事概要図
- ・ 博多駅のイメージパース
- ・ 七隈線各駅の乗車人員の推移（1日平均）

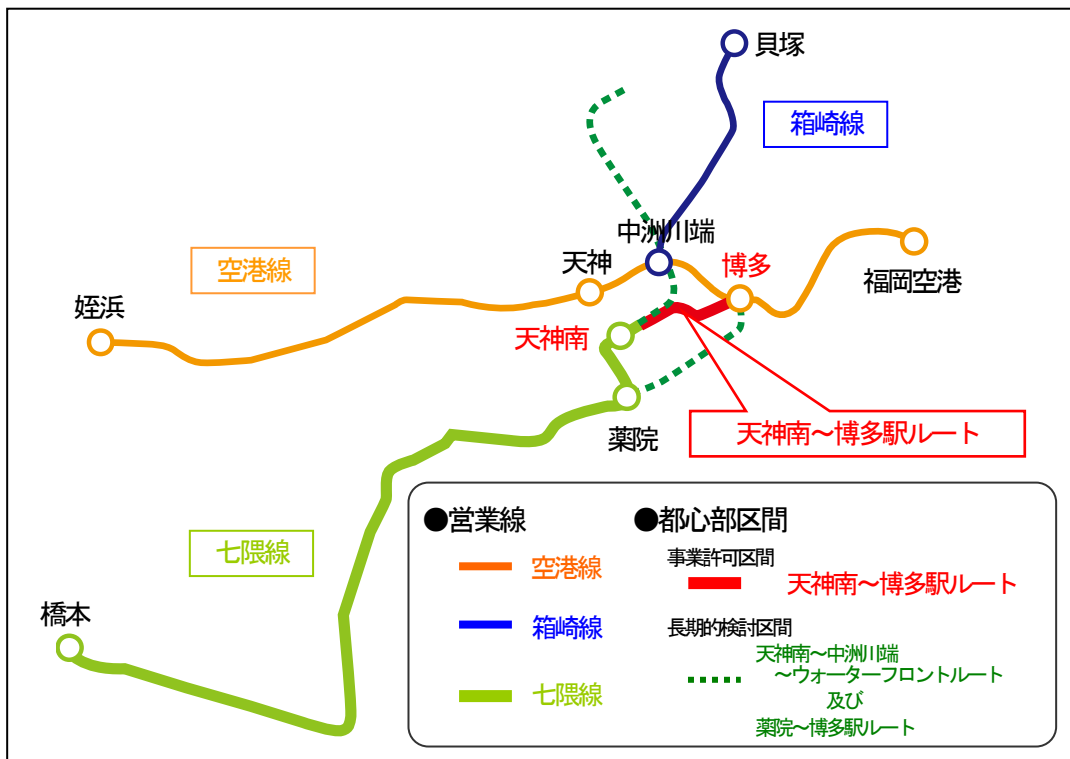
1. 全体計画

高速鉄道3号線（七隈線）は、西南部地域の慢性的な交通渋滞を緩和し、効率的で利便性の高い公共交通体系の確立を図るとともに、均衡あるまちづくりを推進するために計画された。

平成17年2月3日に橋本～天神南間を開業し、残る都心部区間について、交通対策特別委員会を中心に総合的な調査・検討を行い、天神南～博多駅ルートの事業化に向け取組を進めることとなった。

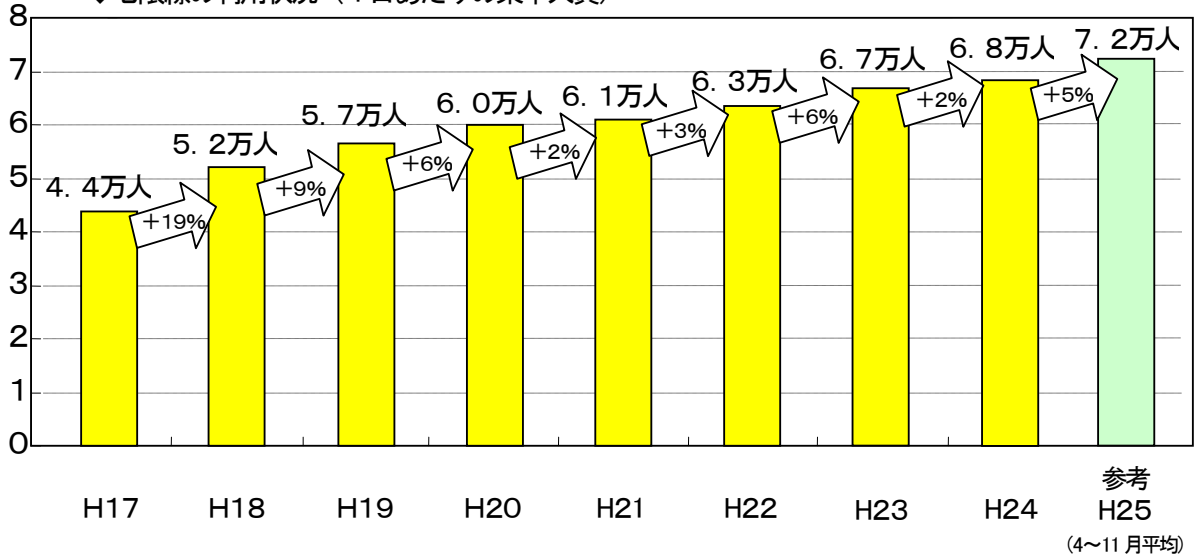
なお、天神南～中洲川端～ウォーターフロント及び薬院～博多駅の2ルートについては、将来的なまちづくりの進展などを見据えて、長期的視点に立った検討を行うこととなった。

◆地下鉄路線図



2. 開業区間の現状

◆七隈線の利用状況（1日あたりの乗車人員）



3. 今年度の取組

(1) 許認可等

○工事施行認可等

- ・工事施行認可

平成25年4月11日に、土木構造物等に関する施設について、「工事施行認可」を取得した。

- ・河川占用許可

平成25年5月2日に市（博多川）、平成25年9月6日に県（那珂川）の「河川占用許可」を取得した。

- ・道路占用許可

平成25年5月20日に市道、平成25年11月12日に国道の「道路占用許可」を取得した。

○環境影響評価

平成25年4～5月に、環境影響評価の結果を最終的に取りまとめた「評価書」の縦覧を行い、工事着手に必要な手続きを終了した。

○都市計画決定

平成25年2月12日に、福岡市都市計画審議会の議を経て、平成25年4月11日に都市計画決定の告示を行った。

(2) 調査・設計

今年度内の着工に向けて、土木構造物の実施設設計等を進め、積算・契約手続きを行った。更に、土木工事の後に実施する電気や建築・設備に関する基本設計等に着手した。

(3) 着工状況

土木本体工事に先立ち、中間駅（仮称）建設に支障となる既設雨水幹線の移設工事を平成25年8月2日に契約した。

土木本体工事については、平成25年9月12日に博多駅（仮称）工区の入札公告を行い、平成25年12月4日に契約した。残る工区についても、平成25年12月5日に入札公告を行っており、今年度中に契約する予定である。

(4) 情報発信

七隈線延伸に関するリーフレットやホームページ、出前講座等により情報発信を行うとともに、平成25年8月9日に「福岡市地下鉄七隈線延伸促進期成会」及び「地下鉄七隈線延伸・都心まちづくり促進期成会」等と連携してシンポジウムを開催した。

4. 今後の取組

早期開業に向けて、平成26年度に想定していた着工を平成25年度に前倒ししており、今後とも、適切かつ安全に事業を進め、一日でも早い開業を目指していく。

(1) 土木本体工事の概要

【契約済み】

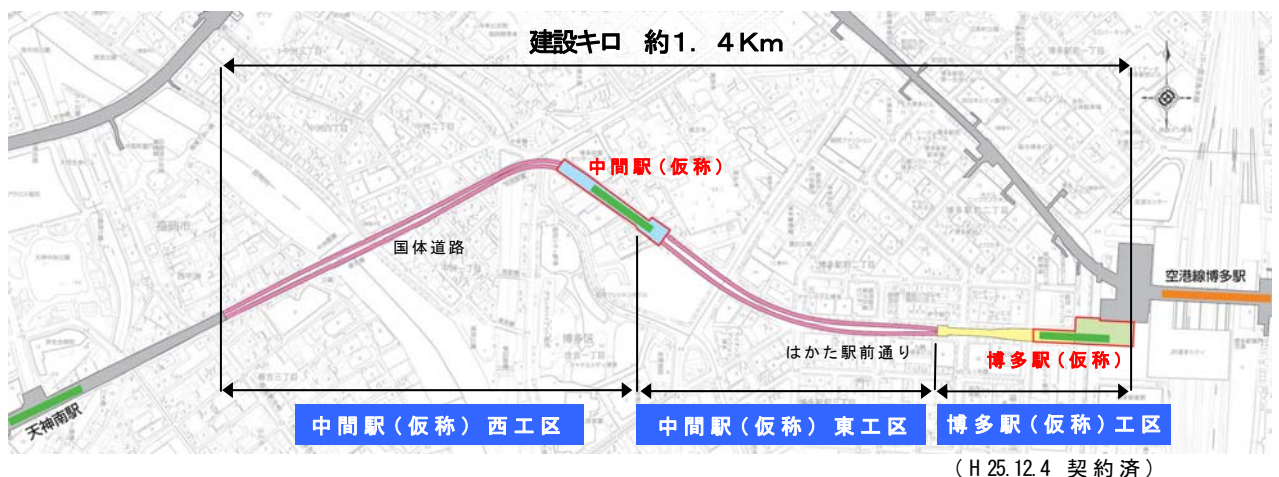
工事名	福岡市地下鉄七隈線博多駅（仮称）工区建設工事	
工事場所	博多区博多駅前二丁目地先から博多駅中央街地先	
工法・延長	ナトム工法	195.6m
	開削+アンダーパニング工法	83.7m
	工区延長合計	279.3m
工期	平成25年12月5日から平成31年3月15日まで（約5年3ヶ月）	

【公告済み(今年度中に契約予定)】

工事名	福岡市地下鉄七隈線中間駅（仮称）西工区建設工事	
工事場所	中央区春吉三丁目地先から博多区祇園町地先	
工法・延長	シールド工法	569.9m
	開削工法	138.7m
	工区延長合計	670.9m(37.7m重複)
工期	平成26年3月から平成31年3月15日まで（約5年）	

工事名	福岡市地下鉄七隈線中間駅（仮称）東工区建設工事	
工事場所	博多区祇園町地先から博多駅前二丁目地先	
工法・延長	シールド工法	426.1m
	開削工法	43.5m
	工区延長合計	469.6m
工期	平成26年3月から平成31年3月15日まで（約5年）	

(参考図)



(2) 出入口等の検討

駅出入口の位置等については、利用者の利便性、周辺地域への回遊性、周辺の道路状況、用地確保の可能性、駅の防災上の観点等の事項を考慮する必要がある。

○中間駅

出入口の概ねの位置については、駅の両端付近と防災上の観点から駅中央部付近に必要と考えている。現在、民有地内への設置の可能性も検討していることから、沿線の地権者の方へ協力をお願いをしながら、国や関係機関と協議を行い、地域の方々のご意見も踏まえて具体的な検討を進めている。

○博多駅

出入口は、既存の地下歩行者ネットワークが構築されていることから、これらの地下街や、地下通路等に接続することで、更なるネットワークの充実強化を図る。

地下鉄空港線との乗換えについては、七隈線のホームから専用の通路で改札を出ることなく乗換えが出来るよう計画している。

JR線との乗換えについては、七隈線の改札口から駅前広場下の地下街を経由し、JR線に直線的に上がることが出来るよう計画している。

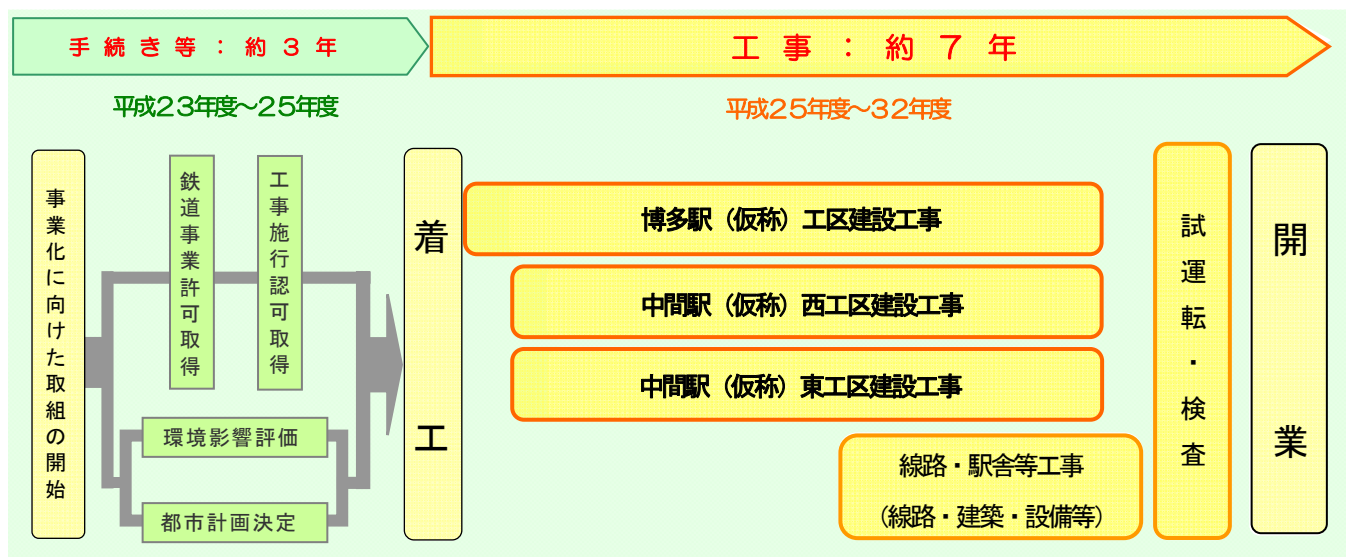
(3) その他(安全対策等)

工事に伴う交通対策については、道路交通への影響を最小限にとどめるため、警察・道路管理者等の関係機関、関係交通事業者などと十分に協議を行っていく。

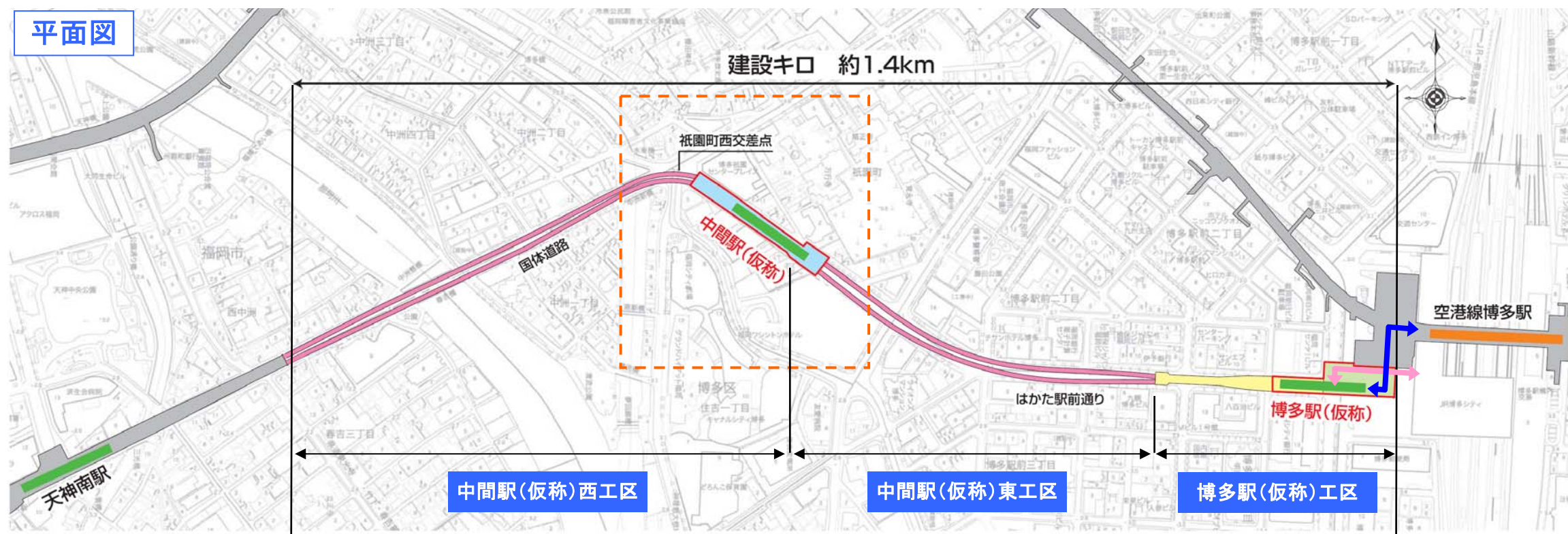
また、工事に先立って、沿線地域の方々への工事説明会を行っていく。

工事中の安全対策については、関係機関と連携を図りながら、安全パトロールや安全対策研修会等を実施することとしており、また、暴力団等による不当な行為の防止についても、警察等と連携し、適切に対応していく。

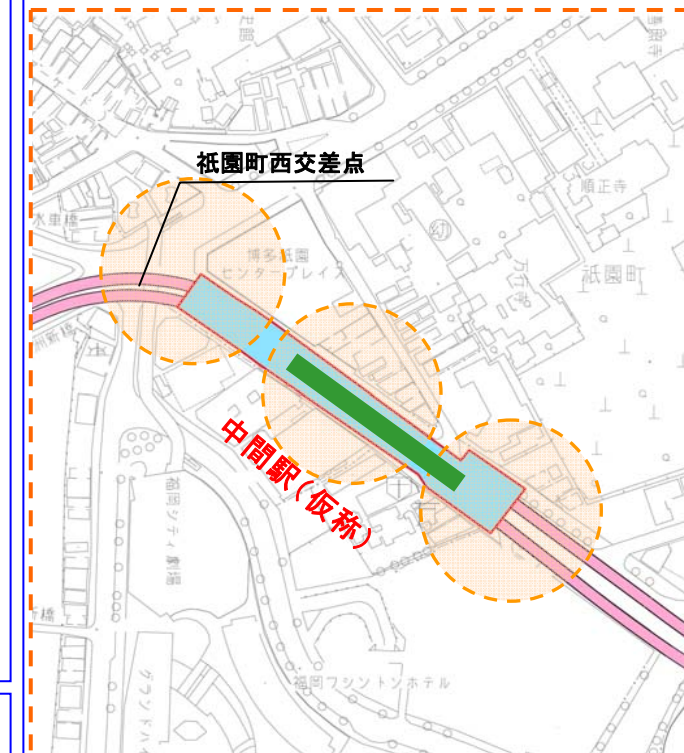
(全体スケジュール)



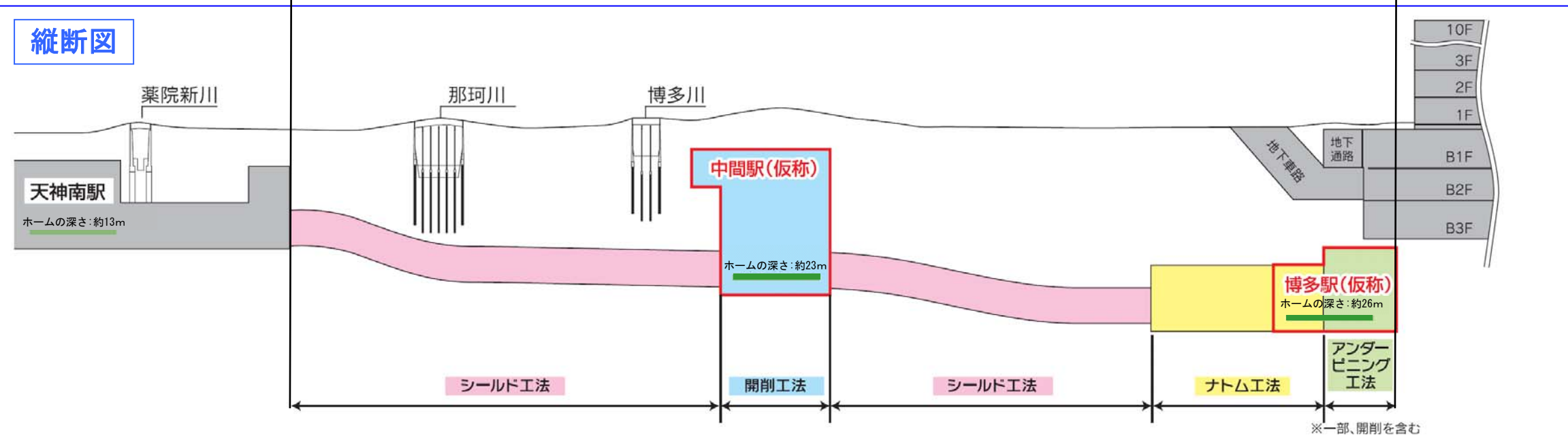
平面図



中間駅(仮称)出入口整備計画



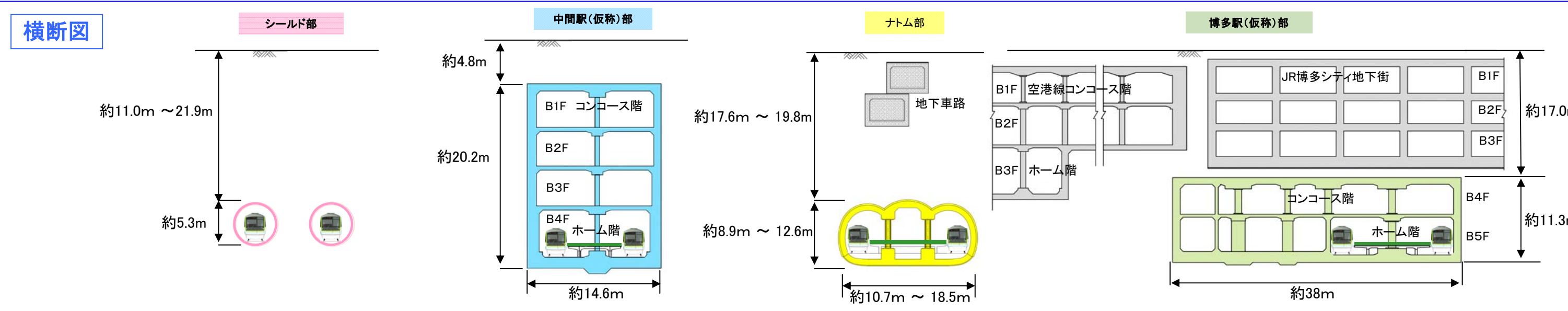
縦断図



利用者の利便性や駅周辺地域への回遊性、及び防災上の観点等を踏まえた配置を検討。

- (1) 利用者の利便性や駅周辺地域への回遊性
 - ・中洲川端方面へのアクセス
 - ・博多駅方面へのアクセス
 ⇒ 駅両端付近の2箇所
- (2) 防災上の観点
 - ⇒ 駅中央部付近に1箇所

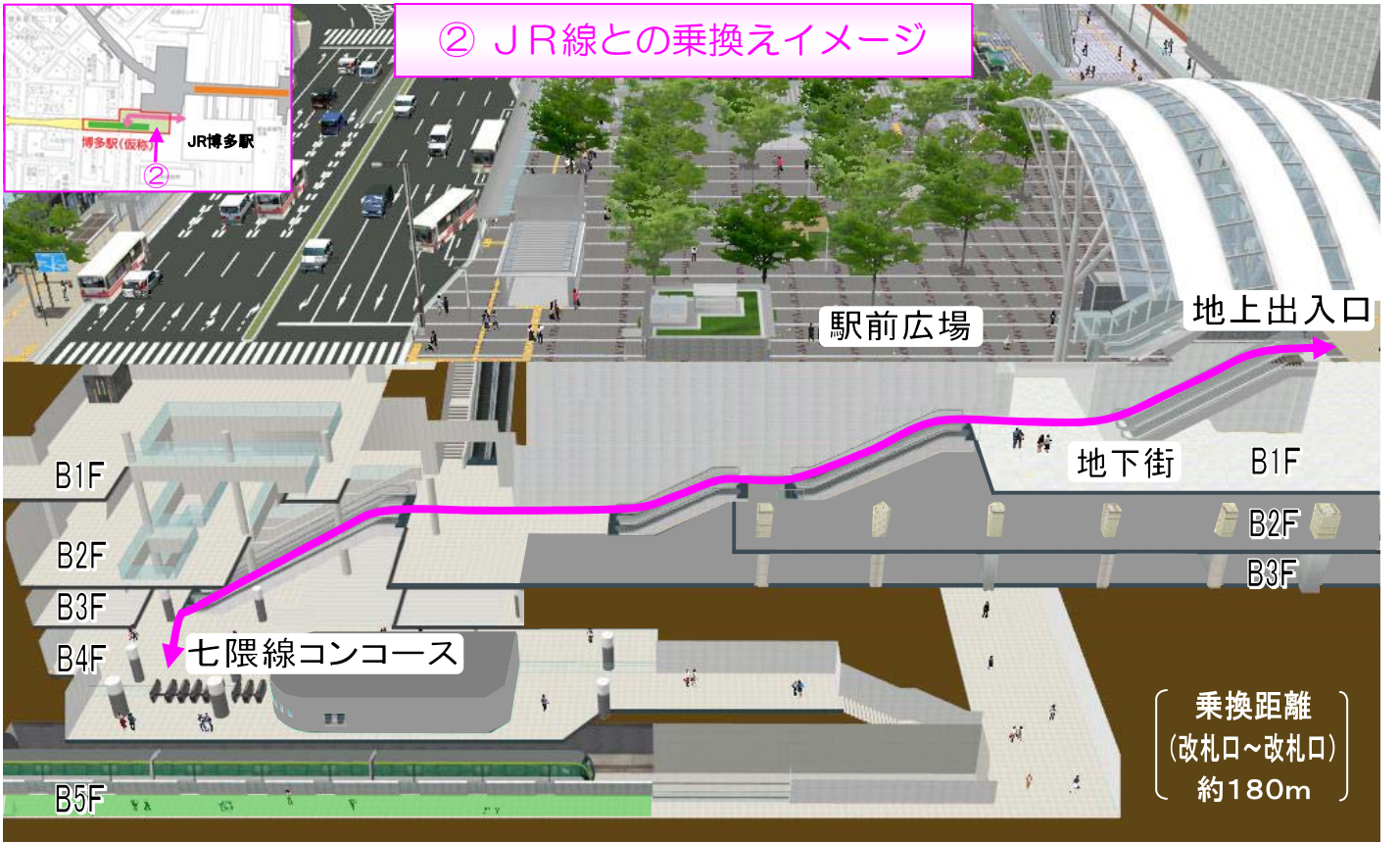
横断図



① 空港線との乗換えイメージ



② JR線との乗換えイメージ



※乗換えイメージに主眼をおいて表示しているため、一部の施設や、構造物等については表示しておりません。
 なお、計画段階のイメージであるため、今後一部施設に変更が生じる可能性があります。

凡例

- ↔ 空港線との乗換動線
- 七隈線ホーム
- ↔ JRとの乗換動線
- 空港線ホーム

七隈線各駅の乗車人員の推移(1日平均)

七隈線の乗車人員は、各駅とも、年々、着実に増加しており、平成24年度の実績は、平成17年度と比べ、24,486人/日の増加(56%増)となっている。
平成25年度については、4月から11月までの平均ではあるが増加傾向であり、今後とも、増客増収対策に取り組み、さらなる利用促進に努めていく。

(単位:人)

年度 駅名	H17		H18		H19		H20		H21		H22		H23		H24		H25 ※参考(4月~11月)	
	乗車人員	対前年度比	乗車人員	対前年度比	乗車人員	対前年度比	乗車人員	対前年度比	乗車人員	対前年度比	乗車人員	対前年度比	乗車人員	対前年度比	乗車人員	対前年度比	乗車人員	対前年度比
橋本	1,602	118.6%	1,900	118.6%	2,059	108.4%	2,110	102.5%	2,401	113.8%	2,529	105.3%	3,415	135.0%	3,497	102.4%	3,759	107.5%
次郎丸	1,454	121.2%	1,762	121.2%	1,925	109.3%	2,034	105.7%	2,266	111.4%	2,282	100.7%	2,361	103.5%	2,458	104.1%	2,527	102.8%
賀茂	1,406	121.9%	1,714	121.9%	1,842	107.5%	1,949	105.8%	2,099	107.7%	2,197	104.7%	2,321	105.6%	2,402	103.5%	2,505	104.3%
野芥	2,075	114.2%	2,370	114.2%	2,565	108.2%	2,758	107.5%	2,961	107.4%	3,002	101.4%	3,152	105.0%	3,222	102.2%	3,234	100.4%
梅林	663	122.2%	810	122.2%	919	113.5%	965	105.0%	1,058	109.6%	1,074	101.5%	1,133	105.5%	1,173	103.5%	1,229	104.8%
福大前	3,766	118.5%	4,463	118.5%	5,013	112.3%	5,397	107.7%	5,581	103.4%	5,764	103.3%	6,229	108.1%	6,064	97.4%	6,478	106.8%
七隈	2,181	119.4%	2,605	119.4%	2,922	112.2%	3,155	108.0%	3,368	106.8%	3,458	102.7%	3,549	102.6%	3,861	108.8%	4,156	107.6%
金山	1,805	113.5%	2,049	113.5%	2,216	108.2%	2,268	102.3%	2,348	103.5%	2,386	101.6%	2,439	102.2%	2,447	100.3%	2,438	99.6%
茶山	1,258	118.0%	1,485	118.0%	1,567	105.5%	1,686	107.6%	1,676	99.4%	1,756	104.8%	1,849	105.3%	1,873	101.3%	1,962	104.8%
別府	2,606	123.5%	3,219	123.5%	3,589	111.5%	3,799	105.9%	3,774	99.3%	3,898	103.3%	4,156	106.6%	4,211	101.3%	4,540	107.8%
六本松	2,717	122.3%	3,323	122.3%	3,578	107.7%	3,742	104.6%	3,070	82.0%	3,158	102.9%	3,348	106.0%	3,453	103.1%	3,615	104.7%
桜坂	909	127.1%	1,155	127.1%	1,226	106.1%	1,295	105.6%	1,309	101.1%	1,327	101.4%	1,431	107.8%	1,473	102.9%	1,525	103.5%
薬院大通	1,485	122.2%	1,815	122.2%	1,898	104.6%	1,998	105.3%	2,059	103.1%	2,106	102.3%	2,206	104.7%	2,291	103.9%	2,445	106.7%
薬院	4,883	123.7%	6,040	123.7%	6,661	110.3%	7,063	106.0%	6,770	95.9%	7,068	104.4%	7,427	105.1%	7,473	100.6%	7,884	105.5%
渡辺通	1,406	121.2%	1,704	121.2%	1,852	108.7%	1,937	104.6%	2,003	103.4%	2,066	103.1%	2,140	103.6%	2,317	108.3%	2,497	107.8%
天神南	13,481	114.9%	15,495	114.9%	16,698	107.8%	17,527	105.0%	18,233	104.0%	18,846	103.4%	19,503	103.5%	19,968	102.4%	20,985	105.1%
七隈線計	43,697	118.8%	51,909	118.8%	56,530	108.9%	59,683	105.6%	60,976	102.2%	62,917	103.2%	66,659	105.9%	68,183	102.3%	71,779	105.3%

※乗車人員には、空港線・箱崎線と七隈線の乗継人員を含む。